

تم تصوير هذا  
الكتاب من نسخة  
المكتبة القادرية



أسبوع عشتار



المدرسة المرحانية

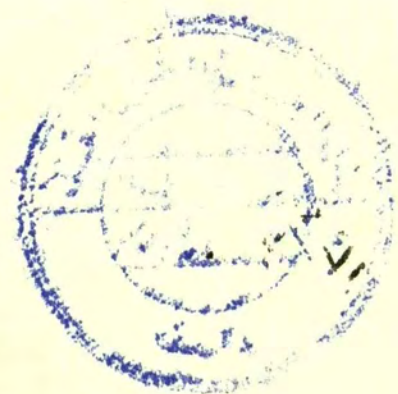
اطليس



مكتبة  
الدرسة القادرية  
العامه

بغداد

٢٢٦٨



# اطلس

صدقة فرجاءة  
الى مكتبة المدرسة القادرية  
مع اخفى التناج  
٥٤٧/٥

# بغداد

لواضعه

الدكتور احمد سوسه



حقوق الطبع والنقل والترجمة محفوظة



# مکتبۃ لسان العرب

أ. علاء الدين شوقي

[www.lisanarb.com](http://www.lisanarb.com)

## فهرس الخرائط والجداول

الصفحة	
١	المقدمة
٣٠٢	خارطة بغداد قبل المنصور أو منطقة بغداد في اواخر العهد الساساني وأوائل العهد الاسلامي
٥٠٤	خارطة بغداد في أول ادوارها العباسية ١٥٠-٣٣٤ هـ (٧٦٧-٩٤٦ م)
٦	فهرس الاسماء القديمة الواردة في خارطة بغداد في أول ادوارها العباسية
٧	مدينة المنصور المدورة
٩٠٨	خارطة بغداد في الدور البويهي ٣٣٤-٤٤٧ هـ (٩٤٦-١٠٥٥ م)
١٠	خارطة بغداد في الدور السلجوقي وأخر العهد العباسي ٤٤٧-٦٥٦ هـ (١٠٥٥-١٢٥٨ م)
١١	خارطة بغداد في العهد العباسي كما رسمها «لحسرانج»
١٢	صورة بغداد في عهد السلطان سليمان القانوني كما رسمها نصحوح المطرفي سنة ٩٤٤ هـ (١٥٣٧ م)
١٣	صورة بغداد كما رسمها «تأثيرنييه» سنة ١٠٨٧ هـ (١٦٧٦ م)
١٤	خارطة بغداد كما رسمها «نيدهور» سنة ١١٨٠ هـ (١٧٦٦ م)
١٥	خارطة بغداد كما وضعها ورسمها «فيلكس جونس وكولينكوود» سنة ١٢٧٠-١٢٧١ هـ (١٨٥٣-١٨٥٤ م)
١٦	خارطة بغداد كما وضعها ورسمها معالي السيد رشيد الخوجه سنة ١٣٢٦ هـ (١٩٠٨ م)
١٧	خارطة بغداد كما وضعها «سار وهرزفلد» في اوائل القرن العشرين
١٨	خارطة بغداد الحديثة حسب حدود امانة العاصمة
١٩	خارطة بغداد الحديثة والنواحي المجاورة
٢٠	خارطة محلات بغداد
٢١	جدول المساحات والسكان لمحلات بغداد
٢٢	خارطة محلات الأعظمية
٢٣	جدول المساحات والسكان لمحلات الأعظمية والكرادة الشرقية
٢٤	خارطة محلات الكاظمية
٢٥	جدول المساحات والسكان لمحلات الكاظمية
٢٧٠٢٦	خارطة سداد مدينة بغداد الواقعة من الفيضان وارتفاعاتها مع مستويات المدينة في مختلف نواحيها
٢٨	خارطة المواقع التاريخية لمدينة بغداد
٢٩	الملحق الأول - الخلفاء العباسيون وتواريخ حكمهم في بغداد
٣٠	الملحق الثاني - المغول والفرس والترك وتواريخ حكمهم في بغداد
٣٢-٣٠	الملحق الثالث - الحوادث المهمة في تاريخ بغداد

أَعَايَنَتْ فِي طُولِ مِنَ الْأَرْضِ وَالْعَرِضِ      كَبَغْدَادَ دَارًا إِنَّمَا جَنَّةُ الْأَرْضِ  
صَفَا الْعَيْشُ فِي بَغْدَادَ وَأَخْضَرَ عُرُودَهُ      وَعَيْشٌ سِوَاهَا غَيْرُ صَافٍ وَلَا غَضِ  
تَطُولُ بِهَا الْأَعْمَارُ إِنَّ غَدَاءَهَا      مَرِيٌّ وَبَعْضُ الْأَرْضِ أَمْرٌ مِنْ بَعْضِ

« عمارة بن عقيل اليربوعي »

## بِسْمِ اللَّهِ الرَّحْمَنِ الرَّحِيمِ

كنت قد شرعت في العام الماضي في وضع كتاب يبحث عن خطط مدينة بغداد القديمة وعن اهم المواقع التاريخية فيها وكنت قد عززته بخرائط مفصلة تبين تلك المواقع كاتين الانهر والجداول القديمة لتلك المنطقة ، وقد اعتمدت في ذلك على المصادر الموثوقة بها في هذا الموضوع بالاضافة الى خبرتي الشخصية بشؤون رى هذه البلاد ، غير ان بعض الاخوان المنشوقين الى هذا الموضوع التخ على في طبع الخرائط مستقلة قبل طبع الكتاب ، فوضعت هذا الاطلس تلبية لتلك الرغبة وسميتة "اطلس بغداد" وقد رتبته الخرائط الواردة فيه حسب ادوارها التاريخية : فالاولى تصورها منطقة بغداد كما كانت عليه في اواخر العهد الساساني واوائل العهد الاسلامي ، اي قبل ان يقيم المنصور مدينته المدورة هناك ، وفيها بيان لشبكة الانهر والحقول الزراعية ومواضع القرى في ذلك العهد ، ومن الواضح ان هذه الخارطة هي الاساس لدراسة تاريخ خطط بغداد ، والثانية تصورها مدينة بغداد من تاريخ انشائها على عهد المنصور في سنة ١٥٠ هـ الى بداية الدور البويهي في سنة ٣٣٤ هـ (٧٦٧-٩٤٦ م) وفي هذا الدور بلغت المدينة اوج غزها ونوسها ، والثالثة تصورها العهد البويهي الذي يمتد من سنة ٣٣٤ هـ الى سنة ٤٤٧ هـ (٩٤٦-١٠٥٥ م) ؛ والرابعة تصورها العهد السلجوقي واخر العهد العباسي الذين يمتدان من سنة ٤٤٧ هـ حتى سقوط الخلافة العباسية في سنة ٦٥٦ هـ (١٠٥٥-١٢٥٨ م) وقد وضع لكل من الخرائط فهرس يضمن الاسماء القديمة الواردة فيها وهو على شكل دليل لتلك الاسماء بالنسبة الى المربعات التي تقع فيها . وفي الاطلس عدة خرائط تاريخية وضعت بعض المستشرقين والسياح الذين متروا هذه المدينة في فترات مختلفة . وهناك عدة خرائط اخرى لمدينة بغداد الحديثة تتناول تفاصيل تقسيماتها الادارية ومحلاتها ومساحات تلك المحلات وسكانها ، كان هناك خارطة لسداد المدينة مع مستوياتها ومستويات مختلف انحاء المدينة وخارطة للمواقع التاريخية . لقد وضع العلامة لي سترايخ صاحب كتاب (بغداد في عهد الخلافة العباسية) يضع خرائط لمدينة بغداد القديمة الان هذه الخرائط ليست الامرسومات تقريبية غير مستندة الى تدقيق موضعي . ومع تقديري واكباري لجهود هذا الجاهل الشهير فان الاساس الذي استند اليه في تخطيطه لمدينة غير صحيح ، وذلك لانه اتخذ هذا التخطيط اساسا لمجاري الانهر واتجاهاتها فتصور هذه المجاري على شكل دائري يدور حول المدينة (راجع خارطته على ص ١١) ، في حين ان القاعدة على نقيض هذا اذا نجز مجاري الانهر هي الاساس لتخطيط المدينة وخاصة بالنسبة الى العراق فتخطيط المدن القديمة فيه كان دائما يتبع اتجاهات الانهر التي هي منبع الحياة ومحور العمران . ويؤيد ذلك ان هذه الانهر كانت موجودة قبل انشاء المدينة ولا تزال آثارها باقية الى اليوم . وهذا الخطأ الاساسي في تخطيط مجاري الانهر جره الى ارتكاب اخطاء اخرى كثيرة فيما يتعلق بتعيين بعض المواضع الاثرية المهمة ، منها تعيين موقع قرية (المخول) فانه رسمها في غير موضعها الحقيقي . ثم انه عندما افترض لمقبرة الشيخ جنيد (مقبرة الشؤنيزية) قال « انه لم يبق اي اثر لهذه القبور في الوقت الحاضر » وراح يسير وراء خياله في تعيين موقعها فتصورها في موضع يقع على بعد مسافة اكثر من كيلومترين الى الجنوب الشرقي من موضعها الحقيقي (راجع خارطته على ص ١١) ، مع ان هذه المقبرة لا تزال موجودة حتى يومنا هذا ، وقد قاده هذا الوهم الى الوقوع في اخطاء اخرى فيما يتعلق بتعيين المواقع المجاورة لتلك المقبرة . وقد اخطأ ايضا في تعيين موضع (مسجد المنطقة) (قرية سونايا القديمة) ظننا منه انه لم يبق له اثر في حين ان المسجد المذكور لا يزال موجودا حتى اليوم ، وقد وقع في الاخطاء نفسها فيما يتعلق بالمواضع المجاورة لهذا المسجد ، وقد ذكرت هذه الاخطاء كلها في كتابي الذي وضعته عن تاريخ خطط بغداد .

وفي ختام هذه الكلمة اود ان اتقدم بالشكر الجزيل لمن امدني بنفقات طبع هذا الاطلس راجيا ان يتاح لي طبع الكتاب الملحق به في اقرب فرصة .

بغداد شوال ١٣٧١  
تموز ١٩٥٢

محمد سوسنة







# بغداد

في اول ايامها القبايلى

١٥٠-٢٣٤ هـ (٧٦٧-١٢٤٦ م)

من وضع الكونين احمد شوستة

المقياس

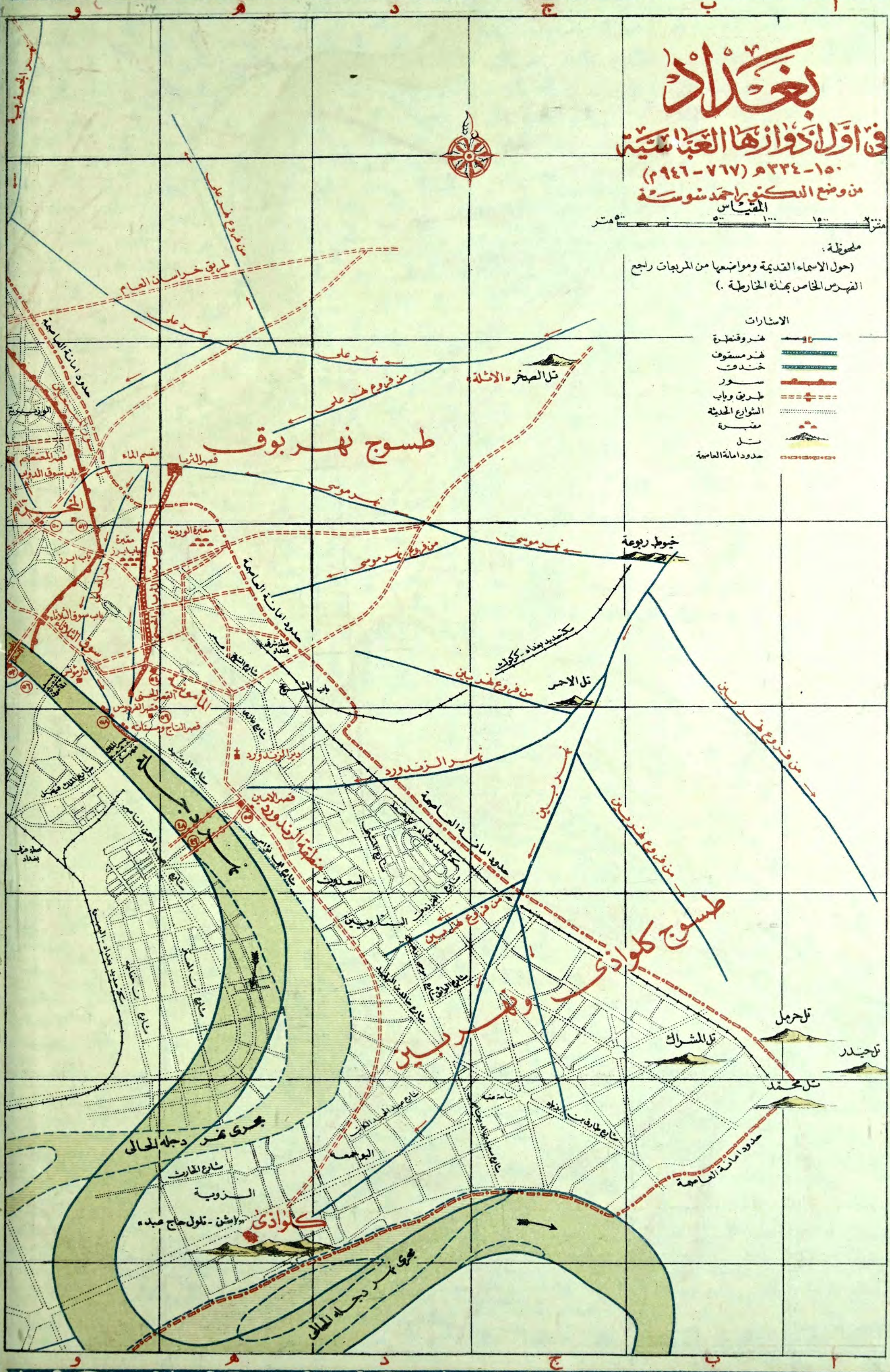
٥٠٠ ١٠٠٠ ١٥٠٠ ٢٠٠٠ متر

ملحوظة:

(حول الاسماء القديمة ومواضعها من المربعات راجع الفهرس الخاص بهذه الخارطة.)

الاشارات

- نهر و قنطرة
- نهر مستوف
- خندق
- سور
- طريق و باب
- الشارع الحديثة
- مقبرة
- تل
- حدود امانة العاصمة



طسوج نهر بوق

طسوج كلواذى

كلواذى



# فهرس الاسماء القديمة الواردة في خارطة بغداد

في اول ادوارها العباسية [١٥٠-٣٣٤] (٧٦٧-٩٤٦م)

نظم هذا الفهرس للاسماء القديمة الواردة في خارطة بغداد في اول ادوارها العباسية على نمط فهرس الاسماء الواردة في خارطة بغداد في اواخر العهد الساساني واوائل العهد الاسلامي وذلك فيما يخص بتعيين مواقع كل من الاسماء بالنسبة الى المربعات التي تقع فيها. وقد اضيف في هذا الفهرس ارقام الاسماء المدونة على الخارطة، تلك الاسماء التي تذكر كتابتها عليها لضيق المجال فاعطيت لها ارقام على الخارطة بدلاً من كتابتها عليها. خذ مثلاً «جامع الرصافة الكبير» فبجانبه الرقم (٣٣) الدال على اسمه والحرف (ح) والعدد (٣) يحددان موضعه بالنسبة الى المربعات، وهذا معناه ان جامع الرصافة الكبير الذي اشير اليه على الخارطة برقم (٣٣) يقع في المربع الذي يتقاطع فيه الحرف الطولي (ح) مع العدد العرضي (٣).

الرقم	الاسم	الرقم	الاسم	الرقم	الاسم	الرقم	الاسم
٢٣	ابورابعة - راجع قبر عبد الله العلوي	٧	دار الرقوق	٣٤	محلة الرصافة	١٠	قبر عبد الله بن جنيد - راجع مقبرة باب التين
٢٤	الاشئلة - راجع قرية الاشئلة	١٥	دار الروميين	٣٥	محلة الرملية	١١	قبر عبد الله العلوي «ابورابعة»
٢٥	الأرجح بين قصر الزبير والحسن	٢٠	دار الروم في بغداد الشرقية - راجع محلة دار الروم	٣٦	محلة الشرقية	١٢	القرية الغربية - راجع محلة القرية الغربية
٢٦	احمد بن حنبل - راجع مقبرة باب حرب	٢٥	دار سعيد الخطيب عند قرية شرقاينة القديمة	٣٧	محلة الشمالية	١٣	قرية الاشئلة
٢٧	اشنن - تلوق - حاج عبد	٥٩	دار الشعير	٣٨	محلة الطابق	١٤	قرية براتنا وجامعها
٢٨	اصطبلات الخليفة	٢	دار صناعة الجسر ومجلس الشرطة	٣٩	محلة العباسيين	١٥	قرية الختلابية القديمة
٢٩	باب ابرز - راجع مقبرة باب ابرز ايضا	٨	دار المسيب وجامع المسيب ذوالمنارة الطويلة	٤٠	محلة القرية الغربية	١٦	قرية شرقاينة - راجع دار سعيد الخطيب
٣٠	باب الأنبار	١٣	دار وضاح	٤١	محلة قصر عيسى	١٧	قرية كلواذق
٣١	باب البردان	٣١	درب الاقصاص	٤٢	محلة القلاطين	١٨	قصر حبيب وقصر الوزير الفضل في شارع الميدان
٣٢	باب البصرة	٥	درب باب الأنبار - راجع شارع طريق الأنبار	٤٣	محلة الكرخ	١٩	قصر الأمير سليمان بن المنصور
٣٣	باب التين	٢٠	درب باب حرب	٤٤	محلة المأمونية	٢٠	قصر الأمير صالح بن المنصور
٣٤	باب الجسر	٤٢	درب نهر المهدي	٤٥	محلة الخنجر	٢١	قصر الأميين في الزندورد
٣٥	باب الحديد	٣٧	الدور وقصر جعفر البرمكي	٤٦	محلة الياسرية	٢٢	قصر باب الذهب
٣٦	باب خراسان في مدينة المنصور	٣	دير بستان القدس	٤٧	محلة الخول الكبير - راجع بلدة الخول الكبير	٢٣	قصر التاج ومسكنه
٣٧	باب خراسان في بغداد الشرقية	٤٦	دير دروتا	٤٨	مدينة المنصور المدونة	٢٤	قصر الثريا
٣٨	باب سوق الثلاثاء	٤	دير درمالس	٤٩	محلة الربيع	٢٥	القصر الحسيني
٣٩	باب سوق الدواب	٣٠	دير الروم في بغداد الشرقية	٥٠	محلة مربعة باب الكوفة	٢٦	قصر حميد
٤٠	باب الشام في مدينة المنصور	٣٠	دير الزندورد	٥١	محلة مربعة باب الكوفة	٢٧	قصر الخلد
٤١	باب الشعير	٣٠	دير سمالو	٥٢	محلة مربعة باب الكوفة	٢٨	قصر محمد
٤٢	باب الشمالية	٤٠	الدير العتيق عند قرن الصهراء - دير مار قوشون	٥٣	محلة مسجد سويد	٢٩	قصر عيسى
٤٣	باب الطلاق	٢	دير العذارى - راجع قطيعة النصارى ودير العذارى	٥٤	محلة مسجد الهخاريين	٣٠	قصر الفردوس
٤٤	باب قطربل	٢٠	دير القباب	٥٥	محلة مسجد وضاح	٣١	قصر القرار
٤٥	باب الكرخ	٢٣	دير كيليشوع - دير الجاشليق	٥٦	محلة مسجد المنقطة - سوناييا - السوق العتيقة	٣٢	قصر الكشكش في بلدة الخول الكبير
٤٦	باب كلواذق	٥٥	دير مديان	٣٣	محلة مشرفة الجسر	٣٣	قصر المعتصم
٤٧	باب الكناسة	٥	رها البطريق	٣٤	محلة مشرفة الخيزران	٣٤	قصر المهدي
٤٨	باب الكوفة	٤	رقعة الشمالية - راجع سهل الشمالية	٣٥	محلة مقبرة الخيزران	٣٥	قصر وضاح
٤٩	باب الخندم	٤	الزندورد - راجع منطقة الزندورد	٣٦	محلة مقبرة احمد بن حنبل - راجع مقبرة باب حرب	٣٦	قطاع البرامكة في بغداد الشرقية
٥٠	الباب المقبرة الكبير	٥٠	سهل الشمالية	٣٧	محلة مقبرة باب ابرز	٣٧	قطعتا
٥١	باب الخاسين	٥	السور الداخلي في مدينة المنصور	٣٨	محلة مقبرة باب البردان	٣٨	قطيعة ابي عون
٥٢	باب الياسرية	٦٥	سور المستعين	٣٩	محلة مقبرة باب التين - مقبرة عبد الله بن حنبل	٣٩	قطيعة البغيين
٥٣	ركبة زلز	٥	سوق الثلاثاء	٤٠	محلة مقبرة باب حرب - مقبرة احمد بن حنبل	٤٠	قطيعة الربيع
٥٤	براتنا - راجع جامع براتنا	٦٠	سوق خالد البرمكي	٤١	محلة مقبرة باب الدبير - راجع الفخ معروف الكرخ	٤١	القطيعة الزبيدية
٥٥	بستان قصر الخلد	٣٢	سوق خضير	٤٢	محلة مقبرة باب الكناسة	٤٢	قطيعة النصارى ودير العذارى
٥٦	بستان الزاهر	٣	سوق السلاح	٤٣	محلة مقبرة الخيزران - راجع مشهد ابي حنيفة	٤٣	قطيعة وضاح
٥٧	بلدة الخول الكبير	٤٥	سوق الصماعة	٤٤	محلة مقبرة الشهداء	٤٤	قناة مدينة المنصور
٥٨	زب - قور - الخلفاء	٦٠	السوق العتيقة - راجع مسجد المنقطة	٤٥	محلة مقبرة الشونيزي الصغير - راجع الكاظمين	٤٥	قنطرة ابي الجوف
٥٩	تل ابي صخير	٢٢	سوق العطش	٤٦	محلة مقبرة الشونيزي الكبير - راجع الشيخ جنيد ونبي يوشع	٤٦	قنطرة الامثان
٦٠	تل الاحمر	٦٥	سوق الوراقين	٤٧	محلة المقبرة المالكية	٤٧	قنطرة الانصار
٦١	تل حاج	٦٥	سوق يحو	٤٨	محلة مقبرة الوردية	٤٨	قنطرة باب الأنبار
٦٢	تل حمرمل	٦١	سوق ناييا - راجع مسجد المنقطة	٤٩	محلة منازل العرس	٤٩	قنطرة باب حرب
٦٣	تل الدراويج	٤	سوقية ابي الورد	٥٠	محلة منطقة الزندورد	٥٠	قنطرة البردان
٦٤	تل الزكروطية	٤	سوقية نصر - راجع شارع سوقية نصر	٥١	محلة موضع العرض	٥١	قنطرة البستان
٦٥	تل الصخر - راجع قرية الاشئلة	٥	الشارع الاعظم في بغداد الشرقية	٥٢	محلة نهر ابي عتاب	٥٢	قنطرة بحف زريت
٦٦	تل محمد	٧	شارع دجيل	٥٣	محلة نهر باب الشام	٥٣	قنطرة التبانين
٦٧	تل المشراك	٧	شارع سوقية نصر	٥٤	محلة نهر البرازين	٥٤	القنطرة الجديدة على نهر الصهراء
٦٨	تل مناشر	٥	شارع طريق الأنبار	٥٥	محلة نهر بيطاطيا	٥٥	قنطرة رها البطريق
٦٩	تل نصرة ياشا	٦	شارع الميدان	٥٦	محلة نهر سبين	٥٦	قنطرة الرمان
٧٠	تل حاج عبد - راجع اشنن حاج عبد	٦	الشيخ جنيد ونبي يوشع - مقبرة الشونيزي الكبير	٥٧	محلة نهر الداودي	٥٧	قنطرة الروميين
٧١	جامع براتنا - راجع قرية براتنا وجامعها	٦	الشيخ معروف الكرخي - مقبرة باب الدبير	٥٨	محلة نهر الدجاج	٥٨	قنطرة الزياتين
٧٢	جامع الرصافة الكبير	٣٣	صناعة الجسر - راجع دار صناعة الجسر	٥٩	محلة نهر رزيب	٥٩	قنطرة الشولث
٧٣	جامع سوق الفلج - راجع القصر وجامع القطيعة القديم	٥٤	طواف الحرفان	٦٠	محلة نهر الزندورد	٦٠	قنطرة المسيفيات
٧٤	جامع محلة الشرقية	٤	طريق باب البردان	٦١	محلة نهر الصهراء الصغير	٦١	قنطرة العباس
٧٥	جامع المسيب ذوالمنارة الطويلة - راجع ايضا دار المسيب	٨	طريق الجسر	٦٢	محلة نهر الصهراء العظمى	٦٢	القنطرة العتيقة على نهر الصهراء
٧٦	جامع المنصور في المدينة المدونة	٤	طريق خراسان العام	٦٣	محلة نهر الطابق	٦٣	قنطرة المعبد
٧٧	الجسر الاسفل	٤	طريق مؤمن رها	٦٤	محلة نهر عيسى - نهر الرقيق القديم	٦٤	قنطرة المعصن والارصاء
٧٨	جسر الزندورد الاعلى	٤٩	طريق الكوفة العام	٦٥	محلة نهر عيسى الاعظم	٦٥	قنطرة الياسرية
٧٩	جسر الشمالية - الجسر الاول	٤٨	طريق الخول	٦٦	محلة نهر القلاطين	٦٦	مقبرة الشونيزي الصغير - مقبرة الشونيزي الكبير
٨٠	الجسر الكبير - جسر الرصافة	٤٨	طسوج بادوربا	٦٧	محلة نهر كرخايا	٦٧	كلواذق - راجع قرية كلواذق
٨١	الجوسق المحدث	٤٨	طسوج قطربل	٦٨	محلة نهر الكلاب	٦٨	مجلس الشرطة - راجع دار صناعة الجسر
٨٢	حلبس باب الشام	٤٨	طسوج كواذق ونهرين	٦٩	محلة نهر المصالح	٦٩	مجلس الشريعة - راجع دار صناعة الجسر
٨٣	الحرميد الطاهر	٤٨	طسوج هربوت	٧٠	محلة نهر المهدي	٧٠	مجلس باب البصرة
٨٤	الحنديق الخارجى لمدينة المنصور	٤٨	عبادة الكوخ	٧١	محلة نهر موسى	٧١	مجلس باب الشام
٨٥	الحنديق الطاهر	٤٨	العباسية	٧٢	مجلس باب الكوفة	٧٢	مجلس باب الكوفة
٨٦	خيوط ربوعة	٤٨	بمرسلينا	٧٣	مجلس باب الكوفة	٧٣	مجلس باب الكوفة
٨٧	دار الامير مؤمن المظفر	٤٨	فرصة الحندق الطاهر	٧٤	مجلس باب الكوفة	٧٤	مجلس باب الكوفة
٨٨	دار البانوجة	٤٨	فرصة نهر عيسى الاعظم	٧٥	مجلس باب الكوفة	٧٥	مجلس باب الكوفة
٨٩	دار الخزي ومريجة	٤٨	فروع نهر بيطاطيا	٧٦	مجلس باب الكوفة	٧٦	مجلس باب الكوفة
٩٠	دار خزميه	٤٨	فروع نهر عيسى الاعظم	٧٧	مجلس باب الكوفة	٧٧	مجلس باب الكوفة
		٥٣	الفصيل الداخلي في مدينة المنصور	٧٨	مجلس باب الكوفة	٧٨	مجلس باب الكوفة
		٣	قبر ابي يوسف في الكاظمين	٧٩	مجلس باب الكوفة	٧٩	مجلس باب الكوفة
		٣٨	قبر احمد بن حنبل - راجع مقبرة باب حرب	٨٠	مجلس باب الكوفة	٨٠	مجلس باب الكوفة
		٣٨	مجلس دار الفخر	٨١	مجلس باب الكوفة	٨١	مجلس باب الكوفة
		٣٨	مجلس دار الفخر	٨٢	مجلس باب الكوفة	٨٢	مجلس باب الكوفة
		٣٨	مجلس دار الفخر	٨٣	مجلس باب الكوفة	٨٣	مجلس باب الكوفة
		٣٨	مجلس دار الفخر	٨٤	مجلس باب الكوفة	٨٤	مجلس باب الكوفة
		٣٨	مجلس دار الفخر	٨٥	مجلس باب الكوفة	٨٥	مجلس باب الكوفة
		٣٨	مجلس دار الفخر	٨٦	مجلس باب الكوفة	٨٦	مجلس باب الكوفة
		٣٨	مجلس دار الفخر	٨٧	مجلس باب الكوفة	٨٧	مجلس باب الكوفة
		٣٨	مجلس دار الفخر	٨٨	مجلس باب الكوفة	٨٨	مجلس باب الكوفة
		٣٨	مجلس دار الفخر	٨٩	مجلس باب الكوفة	٨٩	مجلس باب الكوفة
		٣٨	مجلس دار الفخر	٩٠	مجلس باب الكوفة	٩٠	مجلس باب الكوفة
		٣٨	مجلس دار الفخر	٩١	مجلس باب الكوفة	٩١	مجلس باب الكوفة
		٣٨	مجلس دار الفخر	٩٢	مجلس باب الكوفة	٩٢	مجلس باب الكوفة
		٣٨	مجلس دار الفخر	٩٣	مجلس باب الكوفة	٩٣	مجلس باب الكوفة
		٣٨	مجلس دار الفخر	٩٤	مجلس باب الكوفة	٩٤	مجلس باب الكوفة
		٣٨	مجلس دار الفخر	٩٥	مجلس باب الكوفة	٩٥	مجلس باب الكوفة
		٣٨	مجلس دار الفخر	٩٦	مجلس باب الكوفة	٩٦	مجلس باب الكوفة
		٣٨	مجلس دار الفخر	٩٧	مجلس باب الكوفة	٩٧	مجلس باب الكوفة
		٣٨	مجلس دار الفخر	٩٨	مجلس باب الكوفة	٩٨	مجلس باب الكوفة
		٣٨	مجلس دار الفخر	٩٩	مجلس باب الكوفة	٩٩	مجلس باب الكوفة
		٣٨	مجلس دار الفخر	١٠٠	مجلس باب الكوفة	١٠٠	مجلس باب الكوفة



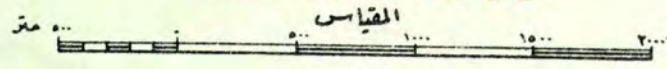
# بغداد

في الدور البويعي

من وضع الدكتور محمد سوسة

١٠٥٥ - ٩٤٦ هـ (١٠٥٥ - ١٠٥٥ م)

المقياس



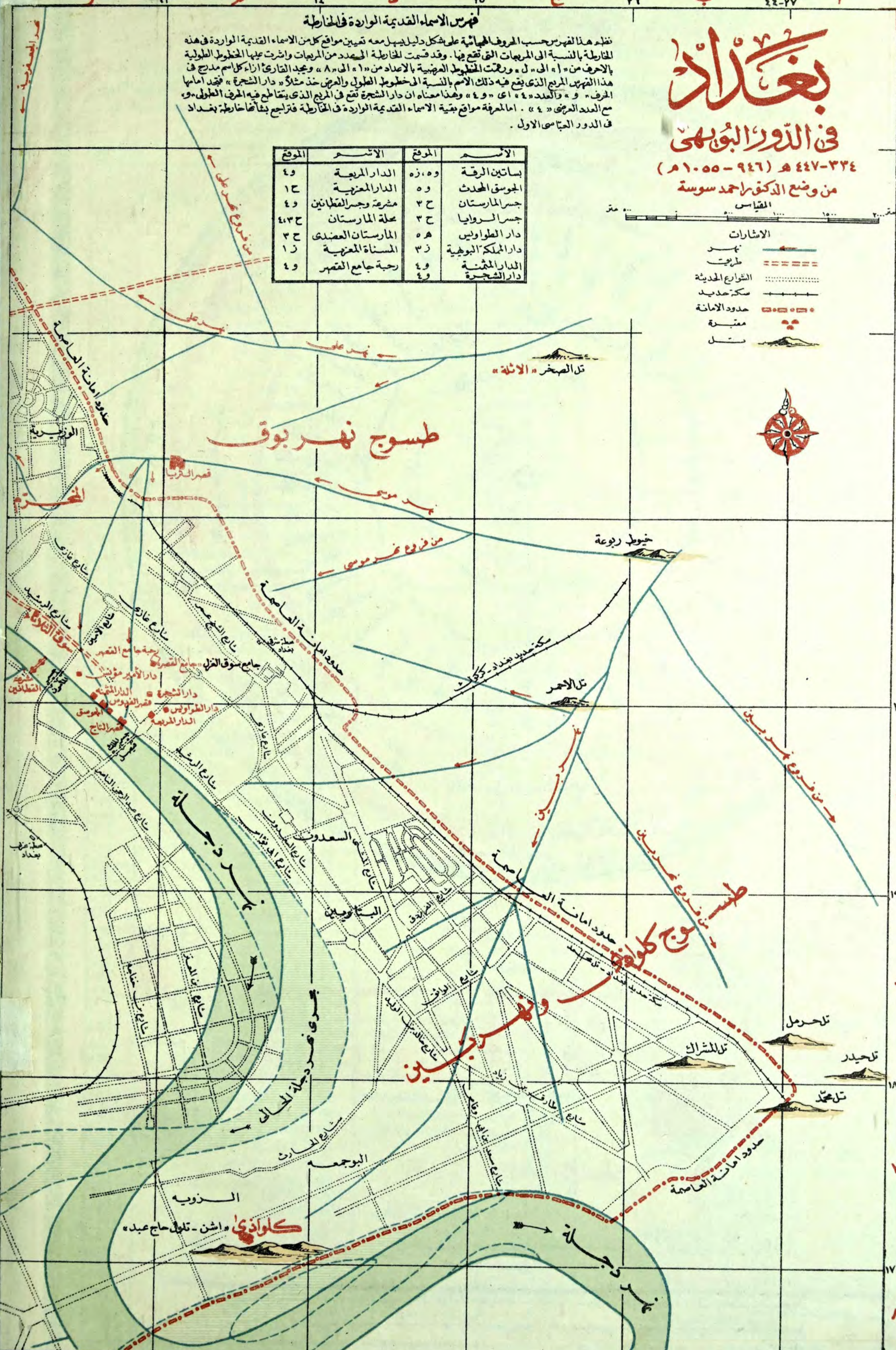
الاشارات

- نهر
- طريق
- الشوارع الحديثة
- سكة حديد
- حدود الامانة
- مقبرة
- تل

الموقع	الاسم	الموقع	الاسم
٤٥	الدار المربعة	٥٥	بساتين الرقة
١٢	الدار المعزية	٥٥	الجوسق المحدث
٤٥	مشرفة وجسر القلبيين	٣٢	جسر المارستان
٤٣٢	محلة المارستان	٣٢	جسر الروايا
٣٢	المارستان العضدي	٥٥	دار الطواويس
١٢	المسناة المعزية	٣٢	دار الملكة البويعية
٤٥	رحبة جامع القصر	٤٥	الدار الممثلة
		٤٥	دار الشجرة

فهرس الاسماء القديمة الواردة في الخارطة  
 نظهر هذا الفهرس حسب الحروف الهجائية على شكل دليل يسهل معه تعيين مواقع كل من الاسماء القديمة الواردة في هذه الخارطة بالنسبة الى المربعات التي تقع فيها. وقد قسمت الخارطة الى عدد من المربعات واشترت عليها الخطوط الطولية بالاحرف من «ا» الى «ل» وعمدت الخطوط المعزية بالاعداد من «١» الى «٨». ومجدد القارئ ازاء كل اسم مدرج في هذا الفهرس المربع الذي يقع فيه ذلك الاسم بالنسبة الى الخطوط الطولية والعرضية عند مثلاً «دار الشجرة» فيجد امامها الحرف «و» والعدد «٤» اي «٤و» وهذا معناه ان دار الشجرة تقع في المربع الذي يتقاطع فيه الحرف الطولي «و» مع العدد العرضي «٤». اما المعرفة مواقع بقية الاسماء القديمة الواردة في الخارطة فتراجع بشفاهاً خارطة بغداد في الدور العباسي الاول.

## طسوج نهر بوق



كلوازي واشن - تلوق حاج عبد

ونهر بوق

طسوج نهر بوق

تل حرميل  
تل حيدر  
تل المشراف

الزوية

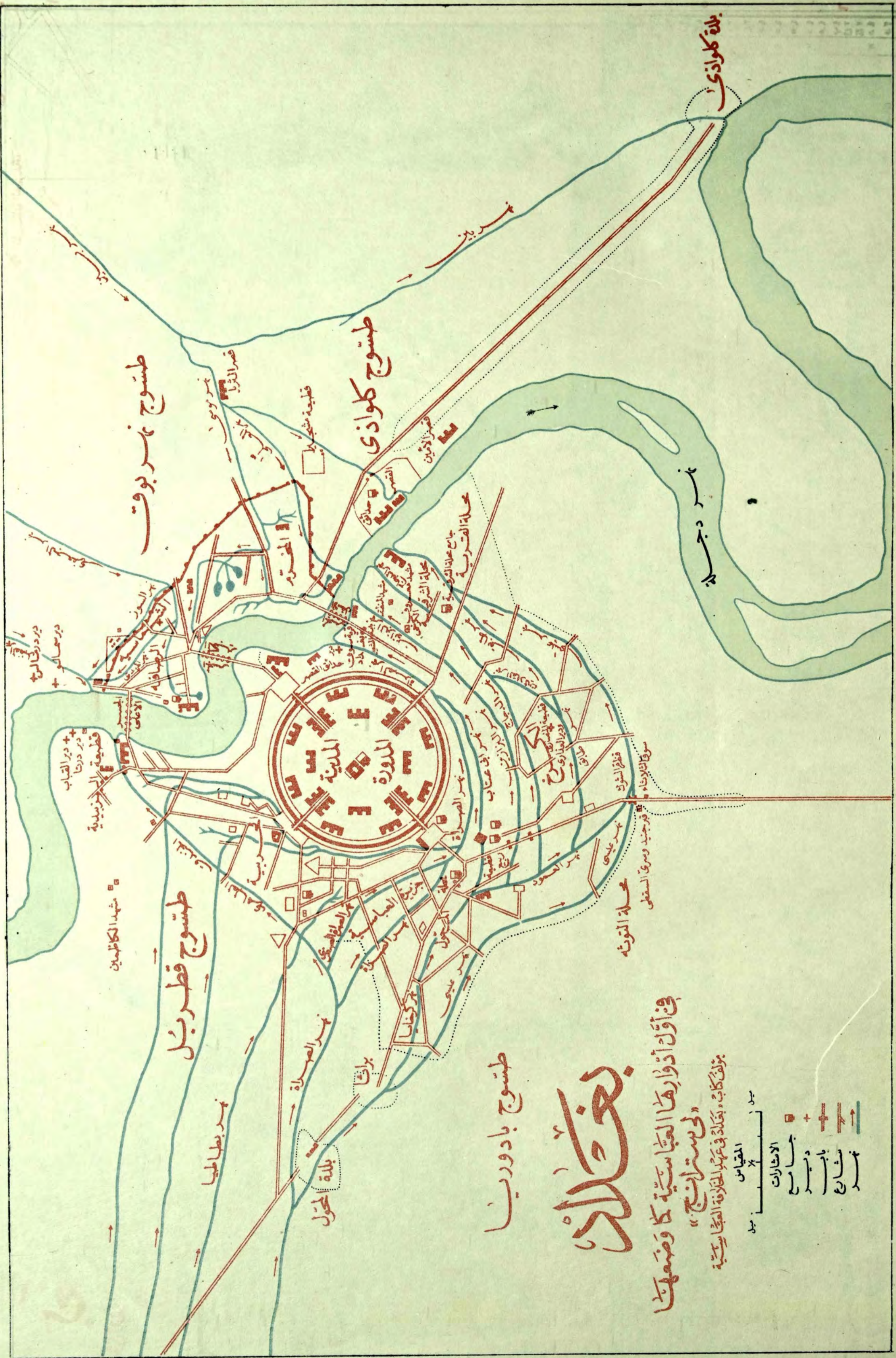
كلوازي

نهر دجلة









# بغداد

في أول أدوارها العباسية كما وضعها

«ليسترايخ»

بمؤلف كتاب «تكملة في عمارة الخلافة العباسية»

- الاشارات
- البيوت
- الاسواق
- الحدائق

طسوج بادورين

طسوج قطربيل

طسوج كلوازي

طسوج نهر بوقت

بلدة كلوازي

مشهد الكاظمين

بلدة الحول

محلة التوتاه

قطيعة مشجرا

محلة الفخرية

محلة التوتاه

محلة التوتاه

محلة التوتاه

محلة التوتاه

محلة التوتاه

محلة التوتاه

محلة التوتاه

محلة التوتاه

محلة التوتاه

محلة التوتاه

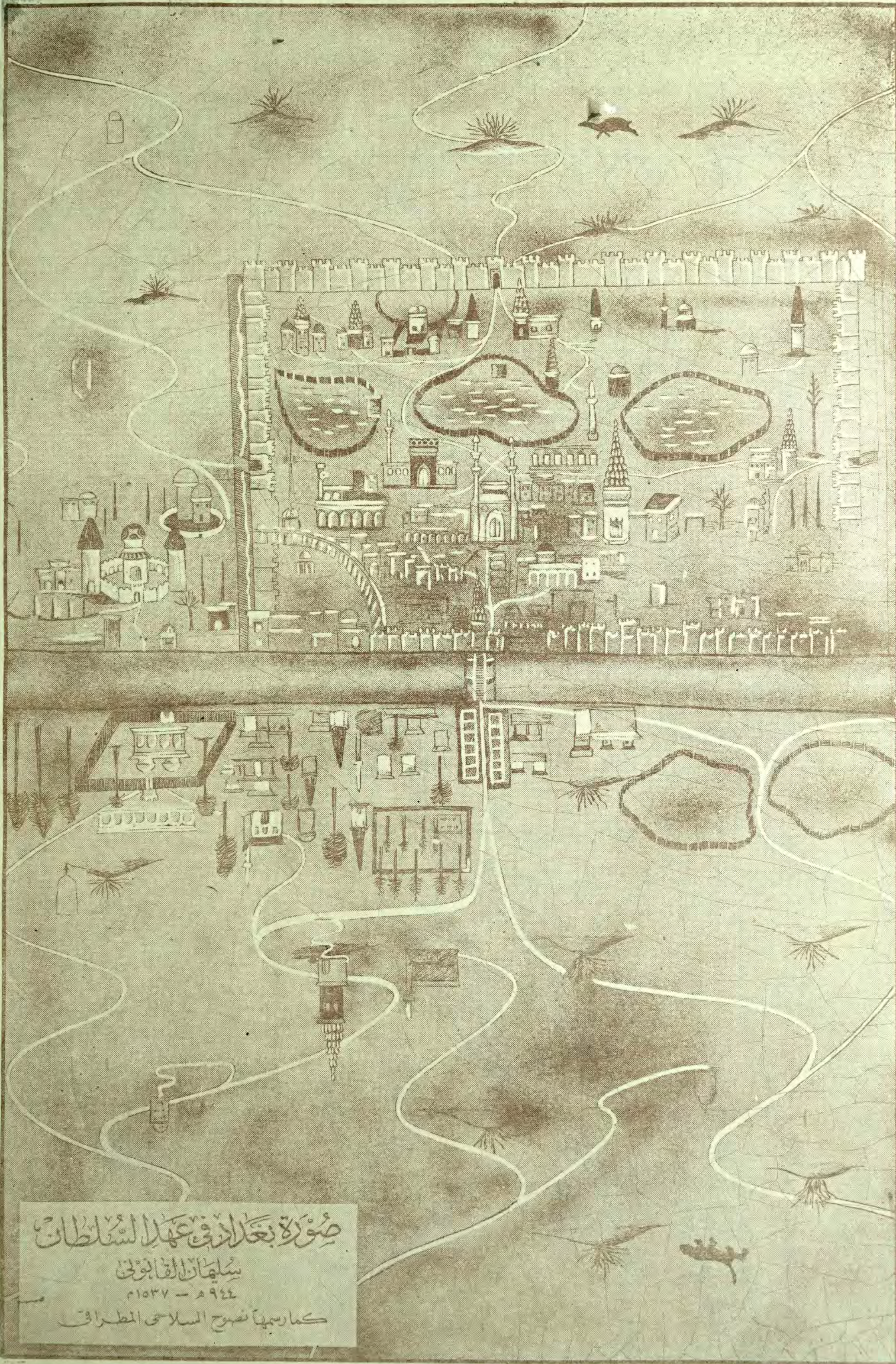
محلة التوتاه

محلة التوتاه

محلة التوتاه

محلة التوتاه

محلة التوتاه



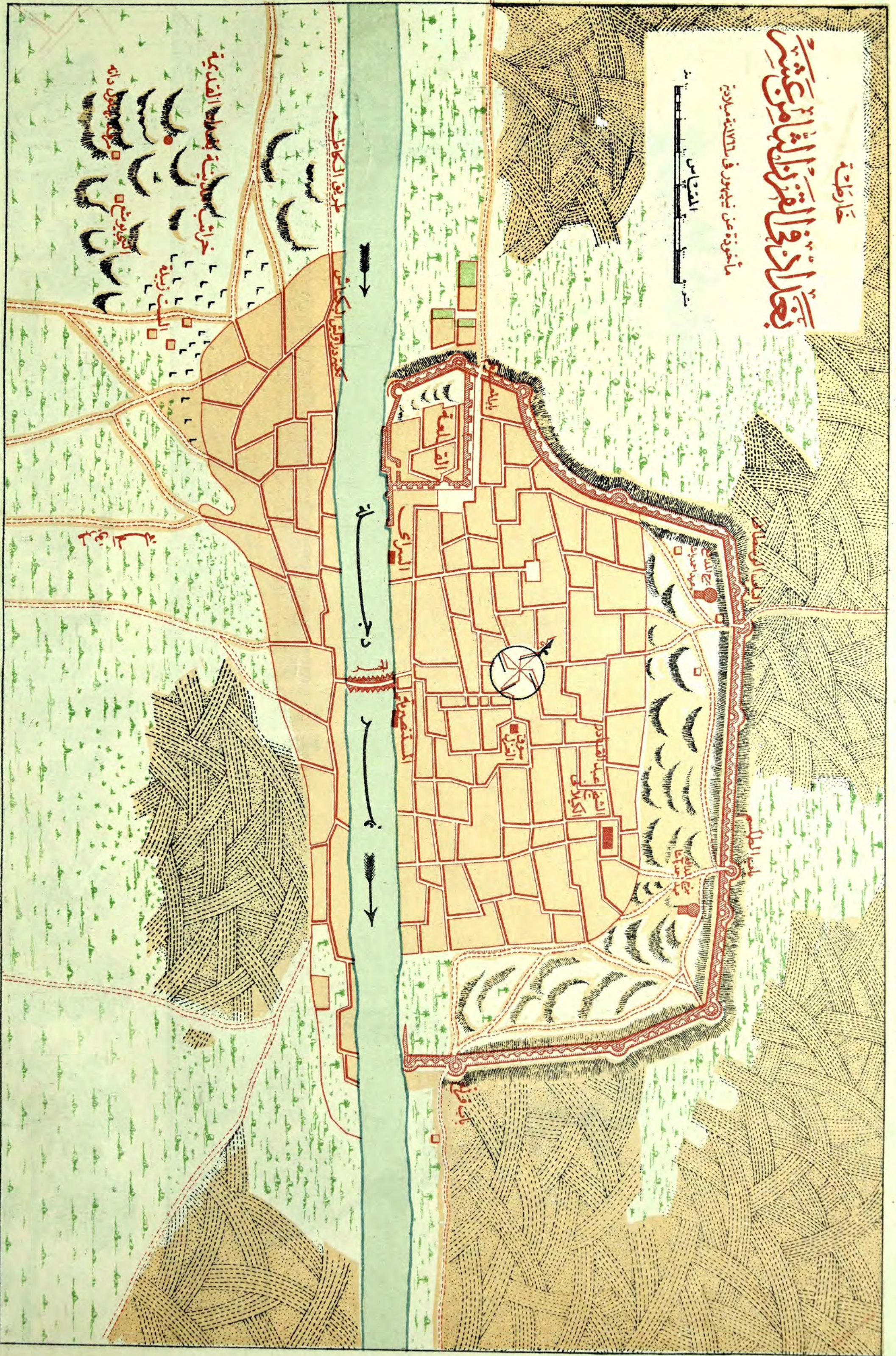
صُوْرَةُ بَنِي إِسْمَاعِيلَ فِي عَهْلِ السُّلْطَانِ  
 سَيِّدِ الْإِسْلَامِ  
 ١٥٣٧ - ١٩٤٤  
 كما رسمها نصحوح السلاحي المطرفي



# بغداد في القرن الثامن عشر

خارطة

مأخوذة عن نيلهور في 1711 ميلادية



المنطقة الشمالية

المنطقة الغربية

المنطقة الشرقية

المنطقة الجنوبية



المنطقة الشمالية الغربية

المنطقة الغربية

المنطقة الغربية

المنطقة الغربية

المنطقة الغربية

المنطقة الغربية

المنطقة الغربية

المنطقة الغربية

المنطقة الغربية

المنطقة الغربية

المنطقة الغربية

كثير من الكنائس

عراق الكاظمية

خارج مدينة بغداد القديمة

المنطقة الغربية

منطقة بغداد

المنطقة الغربية

المنطقة الغربية

# بغداد

## في القرن الثالث عشر بعد الهجرة

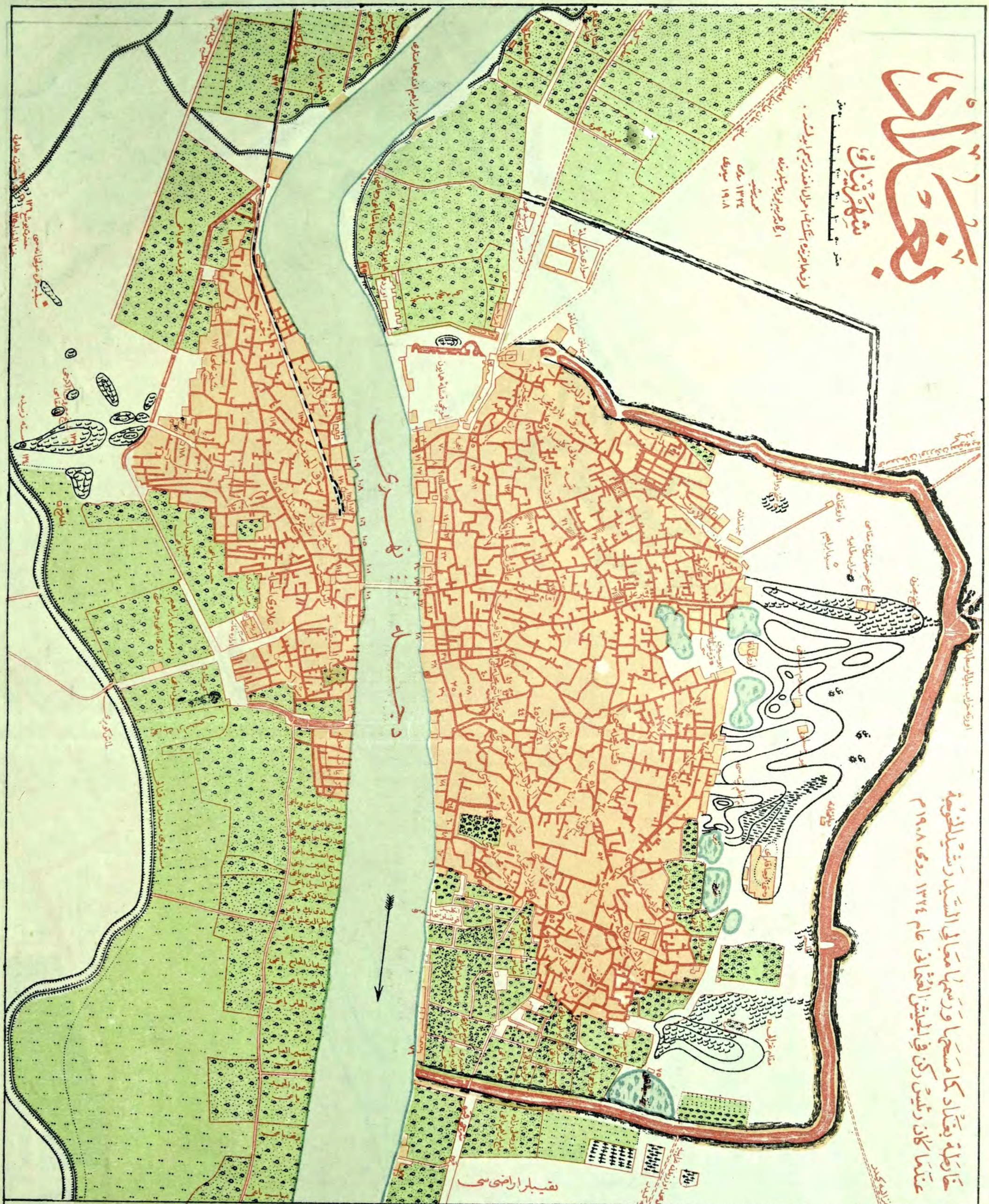
مأخوذة عن خارطة فيليكس جونس والنتركريكورد  
في سنة ١٨٧٣-١٨٥٤



# بخارا

شهر بخارا

روزنامه بخارا، شماره ۱۹۸، ۱۳۲۴



خازنه بخارا کا مسجدا و رسمها معالي السيد رشيد الخليلي  
 عندما كان رئيس ركن في الجيش العثماني عام ۱۳۲۴ روي ۱۹۰۸ م

۱	سورهای قره سی	۵۱	بازارهای جامع
۲	اربابی جامع	۵۲	بازارهای جامع
۳	سورهای جامع	۵۳	بازارهای جامع
۴	بلایه جامع	۵۴	بازارهای جامع
۵	میدان جامع	۵۵	بازارهای جامع
۶	سورهای جامع	۵۶	بازارهای جامع
۷	بازارهای جامع	۵۷	بازارهای جامع
۸	بازارهای جامع	۵۸	بازارهای جامع
۹	بازارهای جامع	۵۹	بازارهای جامع
۱۰	بازارهای جامع	۶۰	بازارهای جامع
۱۱	بازارهای جامع	۶۱	بازارهای جامع
۱۲	بازارهای جامع	۶۲	بازارهای جامع
۱۳	بازارهای جامع	۶۳	بازارهای جامع
۱۴	بازارهای جامع	۶۴	بازارهای جامع
۱۵	بازارهای جامع	۶۵	بازارهای جامع
۱۶	بازارهای جامع	۶۶	بازارهای جامع
۱۷	بازارهای جامع	۶۷	بازارهای جامع
۱۸	بازارهای جامع	۶۸	بازارهای جامع
۱۹	بازارهای جامع	۶۹	بازارهای جامع
۲۰	بازارهای جامع	۷۰	بازارهای جامع
۲۱	بازارهای جامع	۷۱	بازارهای جامع
۲۲	بازارهای جامع	۷۲	بازارهای جامع
۲۳	بازارهای جامع	۷۳	بازارهای جامع
۲۴	بازارهای جامع	۷۴	بازارهای جامع
۲۵	بازارهای جامع	۷۵	بازارهای جامع
۲۶	بازارهای جامع	۷۶	بازارهای جامع
۲۷	بازارهای جامع	۷۷	بازارهای جامع
۲۸	بازارهای جامع	۷۸	بازارهای جامع
۲۹	بازارهای جامع	۷۹	بازارهای جامع
۳۰	بازارهای جامع	۸۰	بازارهای جامع
۳۱	بازارهای جامع	۸۱	بازارهای جامع
۳۲	بازارهای جامع	۸۲	بازارهای جامع
۳۳	بازارهای جامع	۸۳	بازارهای جامع
۳۴	بازارهای جامع	۸۴	بازارهای جامع
۳۵	بازارهای جامع	۸۵	بازارهای جامع
۳۶	بازارهای جامع	۸۶	بازارهای جامع
۳۷	بازارهای جامع	۸۷	بازارهای جامع
۳۸	بازارهای جامع	۸۸	بازارهای جامع
۳۹	بازارهای جامع	۸۹	بازارهای جامع
۴۰	بازارهای جامع	۹۰	بازارهای جامع
۴۱	بازارهای جامع	۹۱	بازارهای جامع
۴۲	بازارهای جامع	۹۲	بازارهای جامع
۴۳	بازارهای جامع	۹۳	بازارهای جامع
۴۴	بازارهای جامع	۹۴	بازارهای جامع
۴۵	بازارهای جامع	۹۵	بازارهای جامع
۴۶	بازارهای جامع	۹۶	بازارهای جامع
۴۷	بازارهای جامع	۹۷	بازارهای جامع
۴۸	بازارهای جامع	۹۸	بازارهای جامع
۴۹	بازارهای جامع	۹۹	بازارهای جامع
۵۰	بازارهای جامع	۱۰۰	بازارهای جامع

# بغداد

كما وضعتها سائر وهمز فيلدا  
في اوائل القرن العشرين

المقياس كيلومتر

- الاشارات
- طريق (dashed line)
  - سكة حديد (line with cross-ticks)
  - سكة ترامواي (line with vertical ticks)
  - سدة شرايية (line with horizontal ticks)
  - المزاج (line with diagonal ticks)
  - التلول (circle with dots)
  - المراقدة (circle with cross)
  - القصور (line with vertical dashes)
  - المبان العامة (circle with horizontal dashes)
  - الساكنين (circle with diagonal dashes)



# بغداد

جدارها فانتها العاصمت

المقياس ١ : ٨٥,٠٠٠ كيلومتر

- الاشارة
- حدود الامانة
  - حدود القضاء
  - حدود الناحية
  - طريق داخل المدينة
  - طريق خارج المدينة
  - حدود المحلات
  - سكة حديد
  - سدة ترابية
  - طريق خارج المدينة
  - طريق خارج المدينة

المساحات والسكان ضمن حدود امانة العاصمة

الاسم	المساحة	السكان
بغداد - المدينة	١١٤٢١	٣٥٢١٣٧
الكرادة الشرقية	٩١٤١	٥٥٩٤٩
الاعظمية	٤١٧٧	٥٨٦٩٧
الكاظمية	١٣٣٠	٤٨٦٧٦
الدورة (١)	٢٣٤٥	٥١٥٥٩
المجموع	٤٠٣٨٧	٥١٥٥٩

(١) يكون هذا القسم من ضرائح احياء سكانه ضمن ناحية الدورة  
(٢) مجموع المساحة بالكيلومتر المربع (١٠١)



**موقع بغداد الجغرافي**  
عند برج ساعة السراي  
العرض الشمالي: ٣٣° ١٨' ٧٣"  
الطول الشرقي: ٤٤° ٢٣' ٩,٤٧"  
اتجاه القبلة في بغداد  
١٩٧-٣٦ من الشمال المغناطيسي

مدينة الكركلا الشريفة

نهر السيد احمد  
نهر السيد محمد  
نهر مصطفى النصور

ناحية

ناحية الكركلا الشريفة

ناحية ابي غنيم

ناحية ابي غنيم



المساحات والسكان

الاسم	المرور من حدود المحافظة		المرور خارج حدود المحافظة		النسوس
	ساحة الفدح	ساحة النهر	ساحة الفدح	ساحة النهر	
بغداد (المدينة)	٩٩٩٦	٢٤	١٤٢٤	٥	٣٥٢١٣٧
ناحية الكرادة الشرقية	٨٨٩٢	٥	٢٤٩	٥	٩٤٢٠٩
ناحية الدورة	١٩٤٣	١٤	٤٠٢	١٥	١٦٠٩٠
ناحية الاعظمية	٣٧٣٤	٧	٤٤٣	٢٣	٧٧٥٢٤
مركز قضاء الكاظمية	١٣٣٧٦	١٣	٩٢٣	١٣	٦٢١٦٢
ناحية الحويش	.....	.....	.....	.....	٣٨٤٩٦
المجموع	٣٦٩٤٣	١٣	٣٤٤٣	.....	٦٤٠٦١٨



بلدية بغداد والنواحي المجاورة

المقياس ١:٢٠٠٠٠٠  
 كيلومتر ٠ ١ ٢ ٣ ٤ ٥ ٦ ٧ ٨ ٩ ١٠ ١١ ١٢ ١٣ ١٤ ١٥ ١٦ ١٧ ١٨ ١٩ ٢٠ كيلومتر

- الاشارات
- مركز اللواء
  - مركز القضاء
  - مركز الناحية
  - الترع
  - التلويح
  - حد لواء
  - حد قضاء
  - حد ناحية
  - الطرق العامة
  - السكة الحديدية

المجودية

المساحة والمساحة والمساحة

عدد المجلات (المجلات الشرقية والغربية)	٧٩
مساحة الأرض المجلات	١٣٦٨ - ١٢
مساحة أرض المجلات	٥٦ - ١٢
مساحة المساحة	١١٤٢١ - ١٥
مجموع عدد المجلات (المجلة)	٣٣٢٠٧٧
عدد الدورات والعدد	٣٢١٢٠
عدد الأكوخ والعدد	٧١١٦
مساحة الأكوخ	٣٣٢٢

(١) - عدد الأكوخ  
 (٢) - تقويم  
 (٣) - تقويم  
 (٤) - تقويم  
 (٥) - تقويم



خريطة بغداد

المقياس ١:٥٠٠٠٠

حدود الأراضي  
 حدود المجلات

المنطقة الشمالية  
 المنطقة المركزية

المنطقة الغربية  
 المنطقة الشرقية

المنطقة الغربية  
 المنطقة الشرقية

المنطقة الغربية  
 المنطقة الشرقية

المنطقة الغربية  
 المنطقة الشرقية

المنطقة الغربية  
 المنطقة الشرقية

# مجلات مدينة بغداد - الرصافة والكرخ

المساحات والنفوس والكثافة

الرقم	اسم المحلة	مساحة المحلة دومع عراف	عدد النفوس الواقفين	الكثافة عدد السكان لكل دومة عراف	الدور والقصور والعمارات العدد	الأكواخ والصلب وبوت الشعر العدد	ملاحظات
١	السور والعيوانية	٥٠	١٢٩٨٣	٢٥٩	٩٢٥	٦٣٦	
٢	الميدان	٠٩٤	٤٨٨٧	٥٢٠	٣٠٤	٠٠٢	
٣	حديده حسن باشا	٠٦٠	٣٠٨٢	٥١٣	٣٢١	٠٠٨	
٤	البارودية	٢٤	٣٩٥٥	١٥٨٢	٤٨٧	٠٠٢٣	١- تبلغ مساحة نفوس دجلة والخرم من حدود المدينة ١٤٢٤ دومة و ٢٤ اولك وبهذا يكون مجموع مساحة المدينة ١١٤٢١ دومة عراف و ١٥ اولك.
٥	قصر الدين	١٣	٢٢٢٧	١٧١٣	٢٩٠	—	
٦	الفضل	١٤	١٨٧٢	١٣٣٧	٢٤٣	٠٠٥	
٧	الفترة غول	١٥	٢٥٢٩	١٦٨٦	٣٤٥	—	٢- يبلغ عدد الاجانب في هذه المحلات ٢٠٠٦٠ نسمة منهم ١١٧٣٠ من الذكور و ٨٣٣٠ من الاناث وبذلك يكون مجموع عدد نفوس المحلات المذكورة ٣٥٢٢٧ نسمة منهم ١٨٣٨١٩ من الذكور وما تبقى وهو ١٦٨٣١٩ من الاناث، وقد دل الاحصاء على أن حوالي ٨٨٠٠٠ يقرأون ويكتبون أي أن نسبة الذين يقرأون ويكتبون تبلغ ٢٥ في المائة من السكان.
٨	تية الكردي	٠٧	٠٩٦١	١٣٧٢	١٢٧	—	
٩	حمام المالح	١٠	١٩٤١	١٧٦٤	٢٣٦	—	
١٠	المخدر خاتة	٢٤	٢٦٦١	١١٠٨	٢٩٠	—	
١١	العاقولية	١٥	١٤٠٦	٩٣٧	١٨٧	٠٠٠٢	
١٢	قصر علي	٤٥	٦٧١٨	١٤٦٤	٦١٦	٠٠١	
١٣	الست هدية	١٠	١٨١٤	١٦٤٩	١٥٢	—	
١٤	امام مبه والاشقي	١٠	١٠٦٢	١٧٧٠	١١٣	—	
١٥	باب الآغا	٤٧	١٦٣٢	٣٤٧	١٨٤	—	
١٦	تحت التكية	٢٣	١٥٠٢	١٢٥١	١٣٧	—	
١٧	خون الكبير	٠٦	١١٧٩	١٩٨١	٠٩٦	—	
١٨	التورات	٤١	٤٠١١	٩٧٨	٣٥٦	٠٠٤	
١٩	الدهانة	٢٩	٢٨٠٩	٩٦٨	٢٣٧	٠٠١	
٢٠	سوق الفزلي	١٧	٢٤٠٢	١٤١٣	٢٢٤	٠٠٢	
٢١	رأس القرية	٥٥	٣١٤٧	٥٦٢	٥٧٧	٠٠٢	
٢٢	القشقل	٢٢	٣٦٧٣	١٦٧٠	٧٢٢	٠٠١	
٢٣	عمار سبع ابيكار	٢١	٢١٧٤	١٠٠٠	٢٥٦	—	
٢٤	قناطرخانة	١٧	٣٣٣٣	١٣١٣	٢٥٧	—	
٢٥	مسابع الآل	٢٤	٣٨٤٧	١٦٠٢	٥٦١	—	
٢٦	المطربين	١٣	١٢٤٦	٩٥٨	١٦٨	—	
٢٧	الحجاج فتحي	٢١	٢٢٥٣	١٠٦٨	١٦٨	—	
٢٨	المربعة	٢٩	٢٨١٥	٩٧٠	٢٤٣	٠١٣	
٢٩	رأس الساقية	٢٣	٣٠٧٨	١٣٣٨	٤٥٦	٠٠٢	
٣٠	السنك	١١٤	٥٧٥٨	٥٠٦	٦٦٥	٠٣٧	
٣١	سراج الدين	٥٩	٨٨٤٦	١٤٩٩	١٠٣٢	١١٩	
٣٢	كب الامن	١٨	٨٨٤١	٦١٤	٨٠١	٠١٣	
٣٣	قهوة شكر	٢٣	٧٨١٣	—	٩٦٠	٠٢٨	
٣٤	حي الاكراد	٢٤	٤٩٨٥	—	٤١٥	٢٤٤	
٣٥	باب الشيخ الاولى	٢٩٥	١١٩٧٠	٨٨٤	١١٦٩	٦٥٤	
٣٦	باب الشيخ الثانية	١٨	٩١٧٩	—	٨٧١	٥٣١	
٣٧	الكولات	٢	٦٦٢٩	٠٤٥٧	٤٠٣	٠١٦	
٣٨	نبي سعيد	٢١	١٩٧٤	١٩٧٤	١٩٥	—	
٣٩	قصر الله	٢٣	٩٣٤٨	٩٨٤	٧٢٩	٠١٠	
٤٠	عرصات قره شعبان	٢١	٤٨٤٩	٤٢٠	١٩٥	٥٩٦	
٤١	قره شعبان	٠١	٢٠٤٢	٥١٠	١٩٥	٠٤٢	
٤٢	طاطران	٢١	٨٠٧٩	٢٨٨٥	٥٧٤	—	
٤٣	عيد	٢٠	٢٢٠٤	٢٤٤٩	١٦٢	—	
٤٤	خون الصغير	١٢	١٩٨١	٣٣٠	١٥٠	٠٠٤	
٤٥	الوشبل	٢٢	١٨٧٢	٢٠٨٠	١٤٧	—	
٤٦	الخالدية	١٨	١٠٥٥	٠٦٠	١٠٠	٠٠١	
٤٧	الكنيسات	٠١	٠٨٤٧	١٤١٠	٠٨٧	—	
٤٨	البومفرج	١٨	١٢١٦	٣٠٤٠	١٣٧	—	
٤٩	عزات طويلا	٠٧	٢٩٠٥	٢٢٣٤	٣٩٦	٠٠٥	
٥٠	المهدية	٢٢	٣٥٨٥	٢٣٩٠	٣٤٧	٠١٢	
٥١	السيد عبدالله	١٥	٢٢٥٦	١١١٠	٢٦٧	—	
٥٢	الجوبة	١٠	١٨٠٠	٢٥٧٠	٢١١	—	
٥٣	خان لاوند	٠٤	٣٩١٥	٣٠١٠	٥٨٤	٠٠١	
٥٤	العزة	٠٢	٨٩٤٥	٠٢١٩	٧٧٢	٥٦٠	
٥٥	كرادة مريم	١٥	١٩٥٢٣	٠٠٣٠	١٥٧٧	١٩٠٢	
٥٦	علاوي المحلة	١٠	٢٢٤٨	٢١٦٦	٧٤٦	١١٣	
٥٧	الدورين	٠٢	١٤٩٧٩	٠٤١٨	١٢٢٦	١٢٩	
٥٨	سوق العجبي	١٢	٣٣٦٨	١٥٣٠	٣٨٧	٠٢٦	
٥٩	الفلوات	٠٦	٣٩٦٥	١٥٨٦	٤١٨	٠٠٢	
٦٠	الخجامة	٠٢	٨٥٧٦	٢٠٩٠	٦١٥	٣٦٦	
٦١	المشاهدة	١١	٦١٠١	١٥١٢	٥٦٥	٠٦٤	
٦٢	الشيخ علي	١٧	٧٠٣٠	٢٢٠٠	٥٨٧	١٧٨	
٦٣	المحيط الثانية (العربية)	١٧	٥٥٢٨	١٨٤	٩١٣	٢٩١	
٦٤	المحيط الاولى	٠٥	٣٥٤٥	٨٧٤	٣٦٠	٠٤٢	
٦٥	سوق حمادة	٢٨	٤٣٧٠	١٥٧٧	٥٢٦	—	
٦٦	التكارتة	١٥	١٢٨٧	١١٩٠	٢٤٦	—	
٦٧	الست نفيسة	٠٤	٢١٠٦	١٦٢٠	٢٥٨	٠٠٣	
٦٨	خضر الياس	١٣	١٠٤٣	١٣٣٣	١٠٠	٠٠٣	
٦٩	جامع عطا	١١	٢٩٢٢	١٣٢٨	٢٨٣	٠٠٣	
٧٠	سوق الجديد	١٩	٣٤٤٥	٠٨٤٠	٣٣٢	٠١٣	
٧١	شيخ بشار	١٥	١٧٨٩	١١٩٢	١٧٧	٠٠١	
٧٢	الشيخ مندول	٠٧	١٥٥٦	٠٩٤٥	٠٧٥	—	
٧٣	رأس الجسر	٢٦	١٨٩٢	٠٧٣٧	١٤٠	—	
٧٤	باب السيف	١٩	٢٤٣١	٠٩٣٥	٢٨٥	—	
٧٥	الشواكة	١٧	٤٠٤٦	١٣٠٥	٤٧٣	٠٠١	
٧٦	الكهات والمصالح	١٣	٦٦٢٧	٥٥٣٠	٥٩٧	٢٢٢	
	المجموع النهائي	١٦	٣٢٢٠٧٧	٠٣٢٠٢	٣٢٢٠	٧١١٦	

ملحوظة عن الوضع الإداري في مدينة بغداد  
(راجع خارطة بغداد حسب حدود امانة العاصمة وخارطة بغداد والنواح المحاورة)

ان مدينة بغداد حسب حدود امانة العاصمة موزعة بين قسامين من اقسام لواء بغداد ، هما قضاء بغداد وقضاء الكاظمية ، وهي من حيث الاقسام الادارية تتكون مما ياتي :-  
١- مركز قضاء بغداد - ويتكون من مدينة بغداد الرئيسية التي تضم محلات مدينة بغداد القديمة ويسمى القسم الشرقي منها «الرصافة» والقسم الغربي «الكرخ» ، ويتألف هذا القسم من ٧٦ محلة منها ٥٤ محلة في الجانب الشرقي و ٢٢ محلة في الجانب الغربي ، وهذه المحلات مدونة في هذا الجدول ومحددة في خارطة محلات مدينة بغداد ، ويرتبط هذا القسم من بغداد من الناحية الادارية بتمتدية لواء بغداد مباشرة .  
٢- القسم الواقع ضمن ناحية الاعظمية - ويقع في الجانب الشرقي من دجلة شمال الرصافة ويسمى «لا اعظمية» ، وهو يتكون من ثمان محلات دونت مساحتها ونفوسها في الجدول الخاص بمساحات ونفوس محلات الاعظمية ورسمت حدودها في خارطة محلات الاعظمية ، ويرتبط هذا القسم من الناحية الادارية بناحية الكراوة الشرقية التابعة لقضاء بغداد .  
٣- القسم الواقع ضمن ناحية الكراوة الشرقية - ويقع في الجانب الشرقي من دجلة جنوب الرصافة ويسمى «الكرخ الشرقية» ، ويتكون هذا القسم من اربع محلات دونت مساحتها ونفوسها في الجدول الخاص بمساحات ونفوس محلات الكراوة الشرقية ورسمت حدودها في خارطة بغداد حسب حدود امانة العاصمة ، ويرتبط هذا القسم من الناحية الادارية بناحية الكراوة الشرقية التابعة لقضاء بغداد .  
٤- القسم الواقع ضمن ناحية الدورة - ويقع في الجانب الغربي من دجلة جنوب غرب الكرخ ويتكون هذا الجزء قسماً صغيراً من ناحية الدورة التابعة لقضاء بغداد ويتألف معظمه من مزارع وبساتين (راجع خارطة بغداد حسب حدود امانة العاصمة).  
٥- القسم الواقع ضمن ناحية مركز قضاء الكاظمية - ويقع في الجانب الغربي من دجلة غرب وشمال غرب الكرخ ، ويتكون هذا القسم من مدينة الكاظمية التي كانت في السابق تشكل بلدية مستقلة عن مدينة بغداد ثم ضمت الى امانة العاصمة ومن منطقة الشاذلية والمطاران الذي ومن مدينة المنصور الحديثة وما يجاورها من مزارع وبساتين (راجع خارطة بغداد حسب حدود امانة العاصمة وخارطة محلات مدينة الكاظمية وجدول مساحات ونفوس هذا المحلات).

ويطلق على هذه الاقسام الخمسة مجتمعة اسم «امانة العاصمة» وهي بلدية من الصنف الاول ذات شخصية حكومية مطلقة القيام بالمصالح والخدمات المنصوص عليها في قانون ادارة البلديات رقم ٨٤ لسنة ١٩٣١ . وتتألف سلطة البلدية من رئيس ومجلس ويصدر المجلس هيئة منخبة حسب الشروط المعينة في القانون وتوظيفها تقرير الامور المودعة اليها حسب القانون والرئيس ينفذ مقرراتها ، ومدة العضوية في امانة العاصمة اربع سنوات وخدمات لاعضاء مخيرية .

(١) ان قانون البلديات سنفت البلديات الى اربعة اصناف ، بلدية من صنف اول وبلدية من صنف ثان وبلدية من صنف ثالث وبلدية من صنف رابع ، وتعتبر بلدية بغداد من الصنف الاول ويطلق عليها اسم «امانة العاصمة» وعلى رئيسها «امين العاصمة» .

المساحة والتنوير والبناء

عدد المزارع	٢٧٣٤
مساحة أراضي المزارع	٤٤٣
مساحة نهر دجلة	٤١٧٧
مساحة الساحات	٥٨٥٥
عدد النفوس - العراقيين	٤٧٢
عدد النفوس - الاجانب	٥٨٩٧
مجموع عدد النفوس	٤٩١٢
عدد الدور والمصنوع	٧٣٣١
عدد الاكواخ والمزارع	١٥٨١
عدد السكان الكافة	١٥٨١

(١) نفوسها ٢٥٨٥٨ نسمة  
(٢) نفوسها ١١٥٩٤ نسمة

بلدية الكاظمية

بلدية الكاظمية

كسب الارمن والصلح  
رامب حاقون

مجلات وبيانات الاعطاش

المقياس ١: ٢٠٠٠٠ متر

- الاشارات
- حدود البلدية
  - حدود المزارع
  - الشبكة الترابية
  - مساحة تجارية
  - المساحات



## جدول المساحات والسكان لمجالات الاعظمية

« راجع خارطة محلات الاعظمية »

الرقم	اسم المحلة	المساحة اولك دونم	عدد النفوس « المراقبون »	الكثافة عدد السكان لكل دونم مربع	الدور والقصور والعمارات العدد النفوس	الاكواخ والصرافن وبيوت الشعر العدد النفوس
١	نجيب باشا	١٠٤٩ ٠٨	١٩٧٩٢	١٨,٨	٧٢٠	٧٧١
٢	الوزيرية « البناوين الأولى »	٤٥٧ ٠٧	٥٩٦١	١٣,٠	١٢٩	٩٧٣
٣	النسبة	١٩٠ ٠٤	٦٨٠٢	٣٥,٧	٨٥٨	٠١٩
٤	الحارة	٢١ ١٩	١٢١٤	٥٥,١	١٢٩	٠٠٤
٥	السفينة	١٩٧ ٠٨	٦٤٨٧	٣٢,٩	٩٨٦	٠٣٥
٦	هيبت خاتون	٥٤٤ ٠٦	٥٣٦٧	٩,٨	٥٥٨	١٩٦
٧	الشيخ	٣٥٤ ١٤	٦٠٩٨	١٧,٢	٧٨٤	٠٢٩
٨	كبالا من الصلغ « رابطة خاتون »	٩٢٠ ٠٠	٦٥٣٤	٧,١	٧٤٨	٣٠٤
	المجموع	٣٧٣٤ (١)	٥٨٢٥٥ (٢)	١٥,٦	٤٩١٢	٣٥٤٤٨

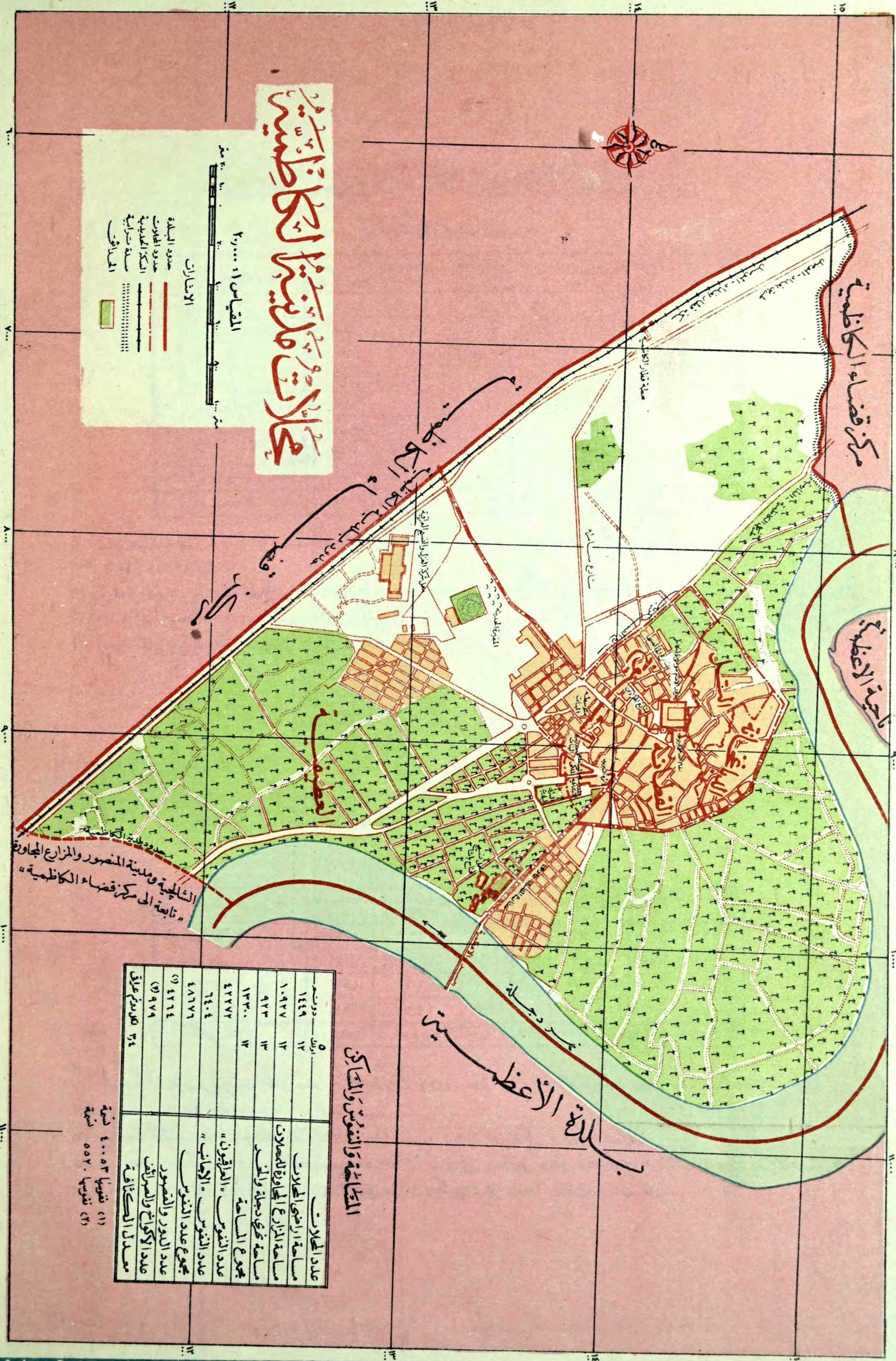
- (١) تبلغ مساحة نهر دجلة ضمن حدود الاعظمية (٤٤٣) دونم و (٧) اولكات وبهذا تكون مجموع المساحة لهذا القسم من العاصمة (٤١٧٧) دونم و (٢٣) اولك .
- (٢) بلغ عدد الاجانب في هذه المحلات (٤٤٢) منهم (٢٦٤) من الذكور و (١٧٨) من الاناث وبذلك يكون مجموع عدد نفوس المحلات المذكورة (٥٨٦٩٧) نسمة منهم (٢٨٩٨٧) من الذكور وما تبقى وهو (٢٩٧١٠) من الاناث وقد دلت الاحصاء على ان حوالى (١٥٤٦٠) يقرأون ويكتبون أى نسبة الذين يقرأون ويكتبون (٢٦) فى المائة من السكان .

## جدول المساحات والسكان لمجالات الكراية الشرقية

« راجع خارطة بغداد حسب حدود امانة العاصمة »

الرقم	اسم المحلة	المساحة اولك دونم	عدد النفوس « المراقبون »	الكثافة عدد السكان لكل دونم مربع	الدور والقصور والعمارات العدد النفوس	الاكواخ والصرافن وبيوت الشعر العدد النفوس
١	محلات البناوين السبع	٥٤٠٦ ١٨	٣٧٢٢٢	٠٦,٨	٣٩٢٨	١٧٦٢
٢	البوجمعة	٠٢٣٤ ٢٢	٦١٨٣	٢٦,٣	٠٦٥٥	٠٠٩٧
٣	البوشجاع	٠٤٥٦ ٠٨	٤٦٦٠	١٠,٢	٠٤١٦	٠٠٨٩
٤	الزوية	٢٧٩٤ ٠٧	٦٤٩١	٠٢,٣	٠٤٤٠	٠٢٢٠
	المجموع	٨٨٩٢ (١)	٥٤٥٥٦ (٢)	٠٦,١	٥٤٣٩	٢١٦٨

- (١) تبلغ مساحة نهر دجلة ضمن حدود هذه المحلات (٢٤٩) دونم و (٥) اولكات وبهذا تكون مجموع المساحة لمجالات الكراية الشرقية (٩١٤١) دونم و (١٠) اولكات .
- (٢) بلغ عدد الاجانب في هذه المحلات (١٣٩٣) نسمة منهم (٨٩٠) من الذكور و (٥٠٣) من الاناث وبذلك يكون مجموع عدد نفوس المحلات المذكورة (٥٥٩٤٩) نسمة منهم (٢٧٢٩٥) من الذكور وما تبقى وهو (٢٨٦٥٤) من الاناث وقد دلت الاحصاء على ان حوالى (٢١٥١٠) يقرأون ويكتبون أى نسبة الذين يقرأون ويكتبون تبلغ (٣٨) بالمائة من السكان .



# مخالات مملكة كوت الكاظمية

المقياس ١ : ٢٠,٠٠٠ متر

الاشارة

- حدود البلدية
- حدود المحلات
- الكتلة العمرانية
- سكة حديدية
- المساقط

الضاحية ومدينة المنصور والمزارع المجاورة تابعة الى مركز قضاء الكاظمية

## المساحة والنفوس والعمارة

السنة	النفوس	عدد المحلات
١٤٤٩	١٣	عدد أراضي المحلات
١٠٩٢٧	١٣	مساحة المزارع الجاورة للمحلات
٩٢٣	١٣	مساحة نخري دجلة والفرس
١٣٣٠٠	١٣	مجموع المساحة
٤٢٧٧٧	١٣	عدد النفوس "المراقبون"
٦٤٠٤	١٣	عدد النفوس "الإحباب"
٤٨٦٧١	١٣	مجموع عدد النفوس
٤٢٦٤	١٣	عدد الدور والمنصور
٩٧٧٩	١٣	عدد الأكواخ والبرائق
٣٤	١٣	معدل الكثافة

(١) نفوساً ٤٠٠٥٣ نسمة  
(٢) نفوساً ٥٥٢٠ نسمة

المساحات والسكان

مخارطة الكاظمة وريفها

راجع خارطة محلات الكاظمة  
وخارطة بقعة لحسب حدود وامانة العاصمة

التسلسل	اسم المحلة	المساحة		عدد النفوس	الكثافة عدد السكان لكل دوم عرف	الدور والقصور والعمارات		عدد النفوس	عدد النفوس	عدد النفوس
		دوم	اولك			المد	النفوس			
١	المشيوخ	١٦٤	٠١	١٣٩٤٩	٠٨٥٠	١٥٧٢	١٤٦٠٥	٢٥	١٩٠	١٩٠
٢	التل	٠٦٠	٠١	٤٥٤٥	٠٧٥٧	٥٦٥	٥٠٣٧٨	٠٤	٠٤٨	٠٤٨
٣	الديباغيات	٠٥١	١٧	٦٩١٠	١٣٥٤	٧٨٩	٠٧٣٧٥	٠٣	٠١٣	٠١٣
٤	القطبانة	٠٦٧	٢٠	٧٠٤٤	١٠٣٠٥	٧١٠	٠٧٩٨٣	—	—	—
٥	العطيفية	١١٠٥	٢٣	٩٨٢٤	٠٠٨٠٩	٦٢٨	٠٤٧١٢	٩٤٧	٥٢٦٩	٥٢٦٩
٦	الزرع والسادات والمجاورة للمحلات الشمالية	١٨٩٢	١٢	—	—	—	—	—	—	—
٧	الشالية ومدينة النصور وبيها وروها من مزارع <sup>(٥)</sup>	٩٠٣٥	٠٠	—	—	—	—	—	—	—
	المجموع	٣٨٢٣٧٦	٢٤	٤٢٢٧٢	٣٠٤	٤٢٦٤	٤٠٠٥٣	٩٧٩	٥٥٢٠	٥٥٢٠

- (١) احصى عدد سكان هذه المنطقة الريفية ضمن المحلات المجاورة.
- (٢) احصى عدد سكان هذه المنطقة ضمن محلة العطيفية.
- (٣) تبلغ مساحة نهرى دجلة والخمر ضمن حدود الكاظمة (٩٢٣) دوئما و(١٣) اولك وبهذا يكون مجموع مساحة هذا القسم من العاصمة (١٣٣٠) دوئم و(١٢) اولك.
- (٤) بلغ عدد الاجانب في هذه المحلات (٦٤٠٤) نسمة منهم (٣٣٥٧) من الذكور و(٣٠٤٧) من الاناث وبذلك يكون مجموع عدد نفوس المحلات المذكورة (٤٨٦٧٦) نسمة منهم (٢٤٣٦٣) من الذكور و(٢٤٣١٣) من الاناث وقد دل الاحصاء على ان حوالي (٩١٣٠) يقرأون ويكتبون اي نسبة الذين يقرأون ويكتبون تبلغ (١٩) في المائة من السكان.

# بغداد

سجلات المدينة الواقعة من الفيضان وارتفاعاتها مع مستويات اراضي المدينة في مختلف تواريخها  
 ارادها الدكتور احمد سوسة



١- موسم الفيضان والصيف موسم هبوط المياه في نهر العراق  
 موسم الفيضان: تشرين الثاني، كانون الأول، كانون الثاني، شباط، مارس، نيسان، مايس  
 موسم الصيف: آب، ايلول، تشرين الأول.

٢- مناسيب المياه في نهر دجلة داخل المدينة:  
 المنسوب الذال على حالة فيضان = ٣٤,٠٠ متر فوق سطح البحر  
 المنسوب الذال على حالة فيضان خطر = ٣٤,٧٥ متر فوق سطح البحر  
 المنسوب الذال على حالة صيف = ٢٨ متر فوق سطح البحر

٣- مناسيب الفيضان والصيف في بغداد خلال ٤٥ عاماً (من سنة ١٩٠٦ الى ١٩٥١)  
 منسوب ارض الفيضان سجل في بغداد خلال تلك المدة = ٣٥,٨٢ متر بتاريخ ١١ مارس ١٩٥٠  
 منسوب ارض الفيضان سجل في بغداد خلال تلك المدة = ٣١,٥٣ متر بتاريخ ١٨ شباط ١٩٣٠  
 منسوب ارض الفيضان سجل في بغداد خلال تلك المدة = ٢٩,٥٨ متر بتاريخ ٢٧ تشرين الثاني ١٩٠٦  
 منسوب ارض الفيضان سجل في بغداد خلال تلك المدة = ٢٧,٦٣ متر بتاريخ ٢٠ ايلول ١٩٥١

٤- مستويات ارضي مدينة بغداد:  
 ارضي في ارض المدينة = ٣٧,٥ متر فوق سطح البحر ويقع في الشورجة.  
 ارضي في ارض المدينة = ٣٣,٠ متر فوق سطح البحر ويقع في العلوية وجبة المسج.  
 معدل المستوى في ارض المدينة = ٣٤-٣٣ متر فوق سطح البحر

٥- تصريف المياه في نهر دجلة في بغداد:  
 تصريف ارضي منسوب الفيضان حوالي (٧٠٠٠) متر مكعب في الثانية.  
 تصريف معدل منسوب الفيضان حوالي (٤٨٠٠) متر مكعب في الثانية.  
 تصريف معدل منسوب الصيف حوالي (٣٠٠) متر مكعب في الثانية.  
 تصريف ارضي منسوب للصيف حوالي (١٥٠) متر مكعب في الثانية.

٦- تجهيزات المياه السنوية لنهر دجلة في بغداد.  
 معدل التجهيزات في بغداد بين سنة ١٩٠٦ و ١٩٤٨ = ٣٨,٥ ملياراً من الامتار المكعبة من المياه  
 ارضي تجهيز سنوي سجل في بغداد في تلك المدة = ٥٦ ملياراً من الامتار المكعبة من المياه في سنة ١٩٤٠  
 ارضي تجهيز سنوي سجل في بغداد في تلك المدة = ١٥ ملياراً من الامتار المكعبة من المياه في سنة ١٩٣٠

- الاشارات
- ▲ رواق المساحة
  - ▲ رواق المساحة الدقيقة
  - رواق الرمي
  - رواق الرمي القديمة
  - مناسيب الاراضي
  - منسوب على السدة.







خريطة هردجلة في شمال بغداد



# بغداد

## المواقع التاريخية

المقياس ١: ٨٠,٠٠٠

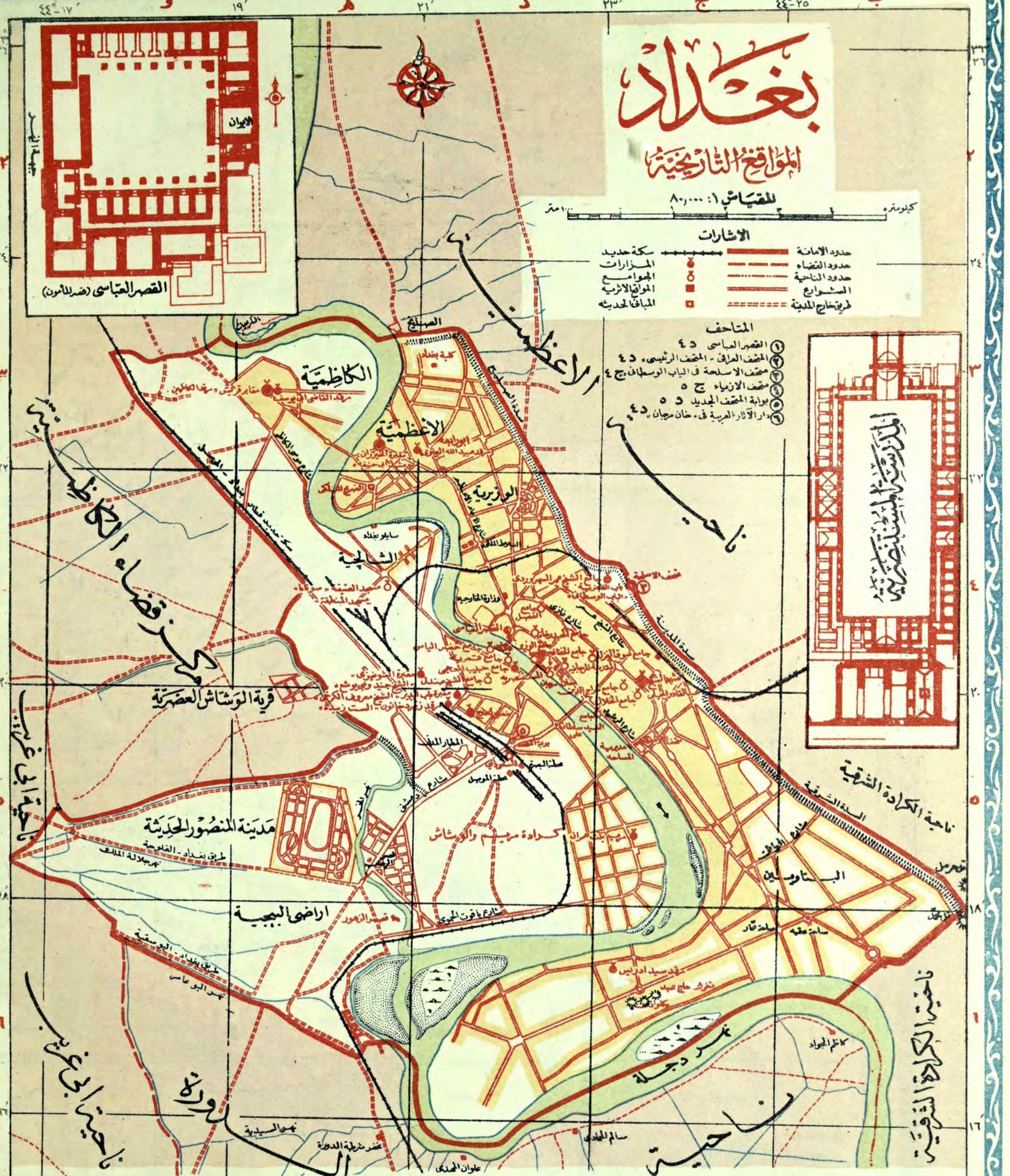
كيلومتر

### الاشارة

- حدود الامانة
- حدود القضاء
- حدود الناحية
- المسواج
- طريق خارج المدينة
- سكة حديد
- المسارات
- الجوامع
- المواقع الأثرية
- المباني الحديثة

### المتاحف

- ١ قصر العباسي ٤٥
- ٢ المتحف العراقي - المتحف الرئيسي ٤٥
- ٣ متحف الاسلحة في الباب الوسطي ج ٤
- ٤ متحف الازياء ج ٥
- ٥ بوابة المتحف الجديد ٥٥
- ٦ دار الآثار العربية في خان مهران ٤٥



### أهم المواقع التاريخية في بغداد حسب تسلسل تواريخها

الرقم	الوصف	التاريخ
١	تل حرمل - من آثار العهد الساساني (او اواخر الالف الثالث ق ٢٠) عشقيه على نوسوب	٤٥
٢	شريعة تعداد شريعة في تاريخ البشر	٤٥
٣	تل محمد - من آثار العهد الساساني (القرن الثامن عشر ق ٢٠)	٤٥
٤	تلول حاج عبد - من آثار العهد الساساني فالعهد العباسي . موضع مدينة كانت تعرف باسم (كواذق) في العهد الساساني والعباسي	٤٥
٥	مسجد المنطقة - لموضع شاذلي محمد كان يعرف قبل العهد الاسلامي باسم «سوزايا» وقد نسبته البعض للامام علي بن ابي طالب (ع)	٤٥
٦	مشهد ابي حنيفة - فيه قبر الامام ابي حنيفة المتوفى حوالي سنة ١٥٠ هـ (٢٦٧) وكانت تعرف مقبرته في العهد العباسي باسم «مقبرة الخيزران»	٤٥
٧	مقبرة ابي يوسف - هو القاضي يعقوب بن ابراهيم بن جيب الكوفي صاحب كتاب الخراج الملقب بابي يوسف . توفي سنة ١٨٢ هـ (٢٧٩٨)	٤٥
٨	مشهد الكاظمين - فيه مقبرة الامامين موسى الكاظم ومجاهد الجواد وكانت وفاتهما في سنة ١٨٦ و ٢١٩ هـ (٨٢٤ و ٨٠٢) على التوالي . كانت مقبرتهما تسمى «مقابر قرقيش»	٤٥
٩	مقبرة الشيخ معروف الكرخي - توفي سنة ٢٠٠ هـ (٢٨١٦) . كانت مقبرته تسمى «مقبرة باب الدير» يوجد عند المقبرة جامع فيه منارة ترجع الى زمن الناصر لدين الله (٥٧٥ - ٦٢٢ هـ)	٤٥
١٠	مقبرة الشيخ جنيد - توفي سنة ٢٩٨ هـ (٢٩١٠) . وكانت مقبرته تعرف باسم «مقبرة الشونيزية»	٤٥
١١	مشهد الشيخ عبدالقادر الجيلاني (الجيلاني) - مؤسس الطريقة القادرية المعروفة . كانت وفاته في سنة ٥٦١ هـ (١١٦٦)	٤٥
١٢	قبة السيدة زبيدة - مرقد السيدة زمره خاتون زوج الخليفة المستنصر بالله وام الناصر لدين الله توفيت سنة ٥٩٩ هـ (١٢٠٢) .	٤٥
١٣	المدرسة المستنصرية - شيدتها المستنصر بالله في سنة ٦٣٠ هـ (١٢٣٣) .	٤٥
١٤	القصر العباسي - بنهته من عهد الخليفة الناصر لدين الله ٥٧٥ - ٦٢٢ هـ (١١٨٠ - ١٢٢٥) .	٤٥
١٥	جامع الخفافين - شيدته زمره خاتون زوج المستنصر المتوفاه سنة ٥٩٩ هـ (١٢٠٢) كان يعرف باسم «مسجد الخفافين» نسبة الى محلته الخفافين القديمة المجاورة له .	٤٥
١٦	جامع قنبرية - من عهد الخليفة المستنصر شيد في سنة ٦٢٦ هـ (١٢٢٨) لم يبق من بنيانه القديم الا منارته الحالية .	٤٥
١٧	جامع سوق الغزل ومنارته - موضع جامع الخليفة القديم الذي يرجع الى عهد الكوفي ٢٨٩ - ٢٩٥ هـ (٩٠٢ - ٩٠٨) شيدته منارته الحالية في سنة ٦٧٨ هـ (١٢٧٩) .	٤٥
١٨	المدرسة المرجانية - اسسها مرجان مولى الشيخ اويس الايفزافي ٧٥٥ - ٧٧٢ هـ (١٣٦٦ - ١٣٧٤) .	٤٥
١٩	خان مرجان - من موقوفات المدرسة المرجانية شيد في سنة ٧٦٠ هـ (١٣٥٨) .	٤٥
٢٠	جامع الوزير - منسوب الى وزير حسن باشا والي بغداد بين سنة ١٠٠٨ و ١٠١٢ هـ (١٦٠٠ - ١٦١٤) وكان من جملة العلاء الذين قاموا بترميمه وتجديده .	٤٥
٢١	جامع المحمد رضا خان - اختلعه والي بغداد داود باشا ١٢٢٢ - ١٢٤١ هـ (١٨١٧ - ١٨٢٦) فرغ من بنيانه في سنة ١٢٤٢ هـ كما مبين في الكتابات على جدرانته	٤٥
٢٢	جامع الشيخ عمر الهروردي - فيه قبر الشيخ شهاب الدين عمر الصوفي الهروردي توفي في بغداد سنة ١٣٢٢ هـ (١٩٠٤)	٤٥

# الخلفاء العباسيون وتواريخ حكمهم في بغداد

١٤٥ - ٦٥٦ هـ (٧٦٢ - ١٢٥٨ م)

عدد سني حكمهم

تواريخ حكمهم

اسماء الخلفاء

١٣

٧٧٥-٧٦٢ هـ ١٥٨-١٤٥ م

١- ابو جعفر المنصور اخو السفاح مؤسس بغداد.

١١

٧٨٥-٧٧٥ هـ ١٦٩-١٥٨ م

٢- محمد المهدي ابن المنصور

١

٧٨٦-٧٨٥ هـ ١٧٠-١٦٩ م

٣- موسى الهادي ابن المهدي

٢٣

٧٨٦-٨٠٩ هـ ١٧٠-١٩٣ م

٤- هرون الرشيد ابن المهدي

٥

٨١٣-٨٠٩ هـ ١٩٣-١٩٨ م

٥- محمد الامين ابن الرشيد

٢٠

٨١٣-٨١٣ هـ ١٩٨-٢١٨ م

٦- عبد الله المأمون ابن الرشيد

٣

٨٣٣-٨٣٦ هـ ٢١٨-٢٢١ م

٧- المعتصم بالله ابن الرشيد

## فترة انتقال الخلافة الى سامراء

٨٤٢-٨٣٦ هـ ٢٢١-٢٢٧ م

المعتصم بالله ابن الرشيد

٨٤٧-٨٤٢ هـ ٢٢٧-٢٣٢ م

الواثق بالله ابن المعتصم

٨٦١-٨٤٧ هـ ٢٣٢-٢٤٧ م

المتوكل على الله ابن المعتصم

٨٦٢-٨٦١ هـ ٢٤٧-٢٤٨ م

المنتصر بالله ابن المتوكل

٨٦٥-٨٦٢ هـ ٢٤٨-٢٥١ م

المستعين بالله ابن محمد بن المعتصم

٨٦٦-٨٦٥ هـ ٢٥١-٢٥٢ م

٨- المستعين بالله ابن محمد بن المعتصم (حصار بغداد الثاني ومقتل المستعين)

## فترة انتقال الخلافة للمرة الثانية الى سامراء

٨٦٩-٨٦٦ هـ ٢٥٢-٢٥٥ م

المعتز بالله ابن المتوكل

٨٧٠-٨٦٩ هـ ٢٥٥-٢٥٦ م

المهتدي بالله ابن الواثق

٨٩٢-٨٧٠ هـ ٢٥٦-٢٧٩ م

المعتمد على الله ابن المتوكل

٩- المعتمد على الله يعود الى بغداد قبل ان ياتيها الاجل بسنة اشهر

٩٠٢-٨٩٢ هـ ٢٧٩-٢٨٩ م

١٠- المعتضد بالله ابن الموفق

٩٠٨-٩٠٢ هـ ٢٨٩-٢٩٥ م

١١- المكتفي بالله ابن المعتضد

٩٠٨-٩٠٨ هـ ٢٩٥-٢٩٥ م

١٢- مقتدر بالله ابن المعتضد (خلعه الجند وابعوا ابن المعتز)

٩٠٨-٩٠٨ هـ ٢٩٥-٢٩٥ م

١٣- ابن المعتز (ملك يوماً واحداً ثم قتله مقتدر)

٩٢٨-٩٠٨ هـ ٢٩٥-٣١٦ م

١٤- مقتدر ثانية

٩٢٨-٩٢٨ هـ ٣١٦-٣١٦ م

١٥- القاهر بالله ابن المعتضد (ملك يومين ثم عاد مقتدر)

٩٣٢-٩٢٨ هـ ٣١٦-٣٢٠ م

١٦- مقتدر ثالثة

٩٣٤-٩٣٢ هـ ٣٢٠-٣٢٢ م

١٧- القاهر ثانية (خلع وسمل)

٩٤٠-٩٣٤ هـ ٣٢٢-٣٢٩ م

١٨- الرازي بالله ابن مقتدر

٩٤٤-٩٤٠ هـ ٣٢٩-٣٣٣ م

١٩- المنفي بالله ابن مقتدر (خلع وسمل)

٩٤٦-٩٤٤ هـ ٣٣٣-٣٣٤ م

٢٠- المستكفي بالله (خلع)

٩٧٤-٩٤٦ هـ ٣٣٤-٣٦٣ م

٢١- المطيع لله ابن مقتدر

٩٩١-٩٧٤ هـ ٣٦٣-٣٨١ م

٢٢- الطابع لله ابن المطيع

١٠٣١-٩٩١ هـ ٣٨١-٤٢٢ م

٢٣- القادر بالله

١٠٧٥-١٠٣١ هـ ٤٢٢-٤٦٧ م

٢٤- القائم بأمر الله ابن القادر

١٠٩٤-١٠٧٥ هـ ٤٦٧-٤٨٧ م

٢٥- مقتدى بالله حفيد القائم

١١١٨-١٠٩٤ هـ ٤٨٧-٥١٢ م

٢٦- المستظهر بالله ابن مقتدى

١١٣٥-١١١٨ هـ ٥١٢-٥٢٩ م

٢٧- المسترشد بالله ابن المستظهر

١١٣٦-١١٣٥ هـ ٥٢٩-٥٣٠ م

٢٨- الراشد ابن المسترشد (حصار بغداد الثالث سنة ١١٣٦ م)

١١٦٠-١١٣٦ هـ ٥٣٠-٥٥٥ م

٢٩- مقتفي لأمر الله ابن المستظهر (حصار بغداد الرابع سنة ١١٥٧ م)

١١٧٠-١١٦٠ هـ ٥٥٥-٥٦٦ م

٣٠- المستنجد بالله ابن مقتفي

١١٨٠-١١٧٠ هـ ٥٦٦-٥٧٥ م

٣١- المستضي بالله ابن المستنجد

١٢٢٥-١١٨٠ هـ ٥٧٥-٦٢٢ م

٣٢- الناصر لدين الله ابن المستضي

١٢٣٦-١٢٢٥ هـ ٦٢٢-٦٢٣ م

٣٣- الظاهر بأمر الله ابن الناصر

١٢٤٢-١٢٣٦ هـ ٦٢٣-٦٤٠ م

٣٤- المستنصر بالله ابن الظاهر

١٢٥٨-١٢٤٢ هـ ٦٤٠-٦٥٦ م

٣٥- المستعصم بالله ابن المستنصر

اولاد وار العهد العباسي ١٤٥ - ٣٣٤ هـ ٧٦٢ - ٩٤٦ م

العهد البويهي ٣٣٤ - ٤٤٧ م ١٠٥٥ - ١١٥٢ هـ

العهد السلجوقي ٤٤٧ - ٥٤٧ م ١١٥٢ - ١١٥٥ هـ

بمصر سنة ١٠٦٣ هـ

المختصر الثاني  
المختصر والفريش والشرك وتواريخ حكمته في بغداد

٦٥٦ - ١٣٣٥ هـ ١٢٥٨ - ١٩١٧ م

عدد سني حكمهم	تواريخ حكمهم	السلطات الحاكمة
٨٢	٧٣٨ - ٦٥٦ هـ ١٣٣٨ - ١٢٥٨ م	الايخانيون
٧٦	٨١٤ - ٧٣٨ هـ ١٤١١ - ١٣٣٨ م	الجالاثريون
٦٠	٨٧٤ - ٨١٤ هـ ١٤٦٨ - ١٤١١ م	اسرة الخروف الأسود
٤٠	٩١٤ - ٨٧٤ هـ ١٥٠٨ - ١٤٦٩ م	اسرة الخروف الأبيض
١٦	٩٣٠ - ٩١٤ هـ ١٥٢٣ - ١٥٠٨ م	الصفويون
٦	٩٣٠ - ٩٣٦ هـ ١٥٢٣ - ١٥٢٩ م	اسرة كلهور الكردية
٥	٩٣٦ - ٩٤١ هـ ١٥٢٩ - ١٥٣٤ م	انصفويون « ثانية »
٩١	٩٤١ - ١٠٣٢ هـ ١٦٢٢ - ١٥٣٤ م	الاتراك العثمانيون
١٦	١٠٣٢ - ١٠٤٨ هـ ١٦٢٢ - ١٦٣٨ م	الصفويون « ثالثة »
٢٨٧	١٠٤٨ - ١٣٣٥ هـ ١٦٣٨ - ١٩١٧ م	الاتراك العثمانيون « ثانية »

٢٨٧ سنة هجرية

المختصر الثالث

الحوادث المهمة في تاريخ بغداد

السنة	هجري	ميلادية
١٣	٦٣٤ هـ	١٢٩٢ م
١٤١	٧٥٨ هـ	١٣١٦ م
١٤٣	٧٦٠ هـ	١٣١٨ م
١٤٥	٧٦٢ هـ	١٣٢٠ م
١٤٦	٧٦٣ هـ	١٣٢١ م
١٤٩	٧٦٦ هـ	١٣٢٤ م
١٥٠	٧٦٧ هـ	١٣٢٥ م
١٥٠	٧٦٧ هـ	١٣٢٥ م
١٥١	٧٦٨ هـ	١٣٢٦ م
١٥٧	٧٧٤ هـ	١٣٣٢ م
١٥٨-١١٩	٧٧٥-٧٨٥ هـ	١٣٣٣-١٣٤٣ م
١٥٩	٧٧٦ هـ	١٣٣٤ م
١٧٠-١٩٣	٧٨٦-٨١٩ هـ	١٣٤٣-١٣٧٦ م
١٨٦	٨٠٢ هـ	١٣٨٠ م
١٩٢-١٩٣	٨٠٧-٨١٠ هـ	١٣٧٦-١٣٨٠ م
١٩٣	٨٠٩ هـ	١٣٨٢ م
١٩٨	٨١٣ هـ	١٣٨٦ م
١٩٨	٨١٣ هـ	١٣٨٦ م
٢٠٠	٨١٥ هـ	١٣٨٨ م
٢١٦	٨٣١ هـ	١٤٠٤ م
٢١٨-٢٢١	٨٣٣-٨٣٦ هـ	١٤٠٦-١٤٠٩ م
٢١٩	٨٣٤ هـ	١٤٠٧ م
٢٢١	٨٣٦ هـ	١٤٠٩ م
٢٤١	٨٥٥ هـ	١٤٢٨ م
٢٥١	٨٦٥ هـ	١٤٣٨ م
٢٥٦	٨٧٠ هـ	١٤٤٣ م
٢٧٩	٨٩٢ هـ	١٤٦٥ م
٢٧٩-٢٨٢	٨٩٢-٨٩٥ هـ	١٤٦٥-١٤٦٨ م
٢٨٠	٨٩٣ هـ	١٤٦٦ م
٢٨٩-٢٩٥	٩٠١-٩٠٧ هـ	١٤٧٦-١٤٨٢ م
٢٩٠	٩٠٣ هـ	١٤٧٨ م
٢٩٥-٢٩٨	٩٠٨-٩١١ هـ	١٤٨٣-١٤٨٦ م
٢٩٨	٩١٠ هـ	١٤٨٤ م
٣٢٠	٩٣٢ هـ	١٥١٠ م
٣٢٩	٩٤١ هـ	١٥١٩ م
٣٣٠	٩٤٢ هـ	١٥٢٠ م
٣٣٤	٩٤٦ هـ	١٥٢٤ م
٣٣٤-٣٣٦	٩٤٦-٩٤٨ هـ	١٥٢٤-١٥٢٦ م

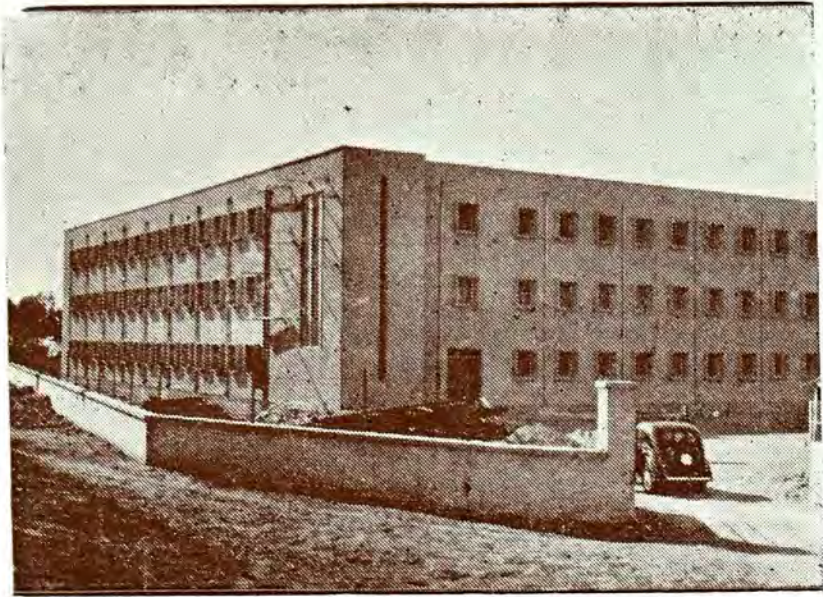
غزو العرب لقربة سوق بغداد الفارسية  
تخطيط مدينة المنصور المدورة في غربي بغداد الحالية  
شروع المهدي في تشييد الابنية في الجانب الشرقي ( الرصافة )  
تأسيس مدينة المنصور المدورة .  
قتل بيت المال والداوين من الكوفة الى المدينة المدورة .  
اتمام بناء مدينة المنصور المدورة .  
وفاة جعفر اكبر اولاد المنصور ودفنه في موضع « مشهد الكاظمين » [مقابر قرينش]  
وفاة الامام ابي حنيفة ودفنه في مقبرته الحالية في جامع الامام الاعظم .  
تأسيس الرصافة ووضع اسس جامعها وقصرها .  
انشاء قصر الخلد على ضفة دجلة الغربية .  
انشاء دار الروم وكنيستها وديرها في الجانب الشرقي .  
انجاز بناء الرصافة .  
تأسيس القصر الجعفري في الجانب الشرقي ؛ تشييد قصر القرار في الجانب الغربي .  
وفاة الامام موسى الكاظم (ع) ودفنه في مقابر قرينش (الكاظمين الحالية) ؛ طغيان مياه نهر دجلة  
وتهديدها بغداد بالغرق .  
اعادة بناء جامع مدينة المنصور وكتابة اسم الرشيد عليه .  
انشاء قصر الزندورد في الجانب الشرقي واقامة جسرين على دجلة بالقرب منه .  
الحصار الاول لبغداد في عهد الامين .  
اتمام القصر الجعفري ( القصر الحسيني ) في الجانب الشرقي .  
وفاة الشيخ معروف الكرخي ودفنه في مقبرته الحالية (مقبرة باب الدبر القديمة) .  
وفاة زبيدة زوج هرون الرشيد ودفنها في مقابر قرينش (مشهد الكاظمين الحالي) .  
انشاء قصر المعتصم في الجانب الشرقي .  
وفاة الامام محمد الجواد (ع) ودفنه في مقابر قرينش (مشهد الكاظمين الحالي)  
انتقال مقر عاصمة الخلافة العباسية من بغداد الى سامراء .  
وفاة احمد بن حنبل ودفنه في مقبرة باب حرب في غربي بغداد .  
وفاة السري السقطي ودفنه بالمقبرة الشونيزية (مقبرة الشيخ جنيد الحالية) ؛ انشاء سور من قبل  
المستعين حول بغداد بجانبها الشرقي والغربي ؛ حصار بغداد الثاني في عهد المستعين .  
تجديد القصر الحسيني .  
اعادة مقر العاصمة الى بغداد .  
المباشرة في بناء قصر التاج وتشييد قصرى الثريا والفردوس في الجانب الشرقي ؛ توسيع القصر الحسيني .  
اضافة « الصحن الاول » الى جامع مدينة المنصور المدورة .  
انشاء جامع الخليفة في موضع جامع سوق الغزل الحالي ؛ انجاز بناء قصر التاج .  
وفاة عبد الله بن احمد بن حنبل ودفنه في مقبرة باب التين في غربي بغداد .  
انشاء حير الوحوش ودار الشجرة وبركتها في الجانب الشرقي ؛ هدم جامع براتنا ؛ انشاء قصر الجوسق  
المحدث في الجانب الشرقي .  
وفاة الجنيد البغدادي ودفنه بالمقبرة الشونيزية (مقبرة الشيخ جنيد الحالية) .  
انهدام سور المدينة المدورة .  
غرق المدينة المدورة وسقوط قبة قصر باب الذهب ؛ اعادة بناء جامع براتنا .  
غرق المدينة المدورة وانهدام طاقات باب الكوفة .  
استيلاء مغز الدولة البويهية على بغداد ( بداية الدور البويهية ) .  
انشاء دار الطواويس والدار المربعة والدار المثمنة في الجانب الشرقي .

## تمتمة الحق الثالث

السنة	هجريه	ميلادية
م ٩٦١ هـ	٣٥٠	٩٦١ م
م ٩٦٧ هـ	٣٥٦	٩٦٧ م
م ٩٧٨ هـ	٣٦٨	٩٧٨ م
م ٩٨١ هـ	٣٧١	٩٨١ م
م ٩٩٣ هـ	٣٨٣	٩٩٣ م
م ١٠٤٤ هـ	٤٣٥	١٠٤٤ م
م ١٠٥٥ هـ	٤٤٧	١٠٥٥ م
م ١٠٥٨ هـ	٤٥٠	١٠٥٨ م
م ١٠٦٥ هـ	٤٥٧	١٠٦٥ م
م ١٠٧٤ هـ	٤٦٦	١٠٧٤ م
م ١٠٨٩ هـ	٤٨٢	١٠٨٩ م
م ١٠٩٢ هـ	٤٨٥	١٠٩٢ م
م ١٠٩٥ هـ	٤٨٨	١٠٩٥ م
م ١١٠٨ هـ	٥٠٢	١١٠٨ م
م ١١١٠ هـ	٥٠٤	١١١٠ م
م ١١٣٥-١١١٨ هـ	٥٢٩-٥١٢	١١٣٥-١١١٨ م
م ١١٢٩ هـ	٥٢٤	١١٢٩ م
م ١١٣٦ هـ	٥٣٠	١١٣٦ م
م ١١٥٤ هـ	٥٤٩	١١٥٤ م
م ١١٥٦ هـ	٥٥١	١١٥٦ م
م ١١٥٧ هـ	٥٥٢	١١٥٧ م
م ١١٥٩ هـ	٥٥٤	١١٥٩ م
م ١١٦٠-١١٧٠ هـ	٥٥٥-٥٦٦	١١٦٠-١١٧٠ م
م ١١٦٥ هـ	٥٦١	١١٦٥ م
م ١١٦٨ هـ	٥٦٤	١١٦٨ م
م ١١٧٢ هـ	٥٦٨	١١٧٢ م
م ١١٧٤ هـ	٥٦٩	١١٧٤ م
م ١١٨٤ هـ	٥٨٠	١١٨٤ م
م ١١٩١ هـ	٥٨٧	١١٩١ م
م ١٢١٧ هـ	٦١٤	١٢١٧ م
م ١٢٢١ هـ	٦١٨	١٢٢١ م
م ١٢٣٢ هـ	٦٣٠	١٢٣٢ م
م ١٢٣٧ هـ	٦٣٥	١٢٣٧ م
م ١٢٤٣ هـ	٦٤١	١٢٤٣ م
م ١٢٤٨ هـ	٦٤٦	١٢٤٨ م
م ١٢٥٥ هـ	٦٥٣	١٢٥٥ م
م ١٢٥٦ هـ	٦٥٤	١٢٥٦ م
م ١٢٥٨ هـ	٦٥٦	١٢٥٨ م
م ١٢٧١ هـ	٦٧٠	١٢٧١ م
م ١٢٧٩ هـ	٦٧٨	١٢٧٩ م
م ١٢٨٤ هـ	٦٨٣	١٢٨٤ م
م ١٣٢٤ هـ	٧٢٥	١٣٢٤ م
م ١٣٢٧ هـ	٧٢٧	١٣٢٧ م
م ١٣٤٠ هـ	٧٤١	١٣٤٠ م
م ١٣٥٦ هـ	٧٥٧	١٣٥٦ م
م ١٣٩٣ هـ	٧٩٦	١٣٩٣ م
م ١٤٠٧ هـ	٨١٠	١٤٠٧ م
م ١٤١١ هـ	٨١٤	١٤١١ م
م ١٤٦٩ هـ	٨٧٤	١٤٦٩ م
م ١٥٠٨ هـ	٩١٤	١٥٠٨ م
م ١٥٢٣ هـ	٩٣٠	١٥٢٣ م
م ١٥٢٩ هـ	٩٣٦	١٥٢٩ م
م ١٥٣٤ هـ	٩٤١	١٥٣٤ م
م ١٦٢١ هـ	١٠٣٠	١٦٢١ م
م ١٦٣٣ هـ	١٠٤٣	١٦٣٣ م
م ١٦٣٥ هـ	١٠٤٥	١٦٣٥ م
م ١٦٣٨ هـ	١٠٤٨	١٦٣٨ م
م ١٦٥٦ هـ	١٠٦٧	١٦٥٦ م

تمتة المسحوق الثالث

السنة هجريه ميلادية	
١٦٥٧ هـ ١٠٦٨ م	اعادة بناء برج باب الطلسم في عهد محمد پاشا الخاصكي .
١٧١٧ - ١١٩٣ هـ	انشاء جامع سوق الغزل الحالي في موضع جامع الخليفة القديم ؛ تشييد سور للجانب الغربي من بغداد ؛ ترميم جامع المدرسة المرجانية وتوسيع مصلاه ؛ تجديد جامع الفضل .
١٧٧٩ - ١٨٠٢ م	اقامة هيئة سياسية فرنسية ببغداد .
١٧٩٦ هـ ١٢١١ م	تأسيس دائرة المقيم البريطاني ببغداد .
١٧٩٨ هـ ١٢١٣ م	اعتراف الحكومة العثمانية بالمقيم البريطاني ببغداد .
١٨٠٢ هـ ١٢١٧ م	غرق بغداد وانتشار الطاعون فيها .
١٨٢٢ هـ ١٢٣٧ م	طغيان مياه دجلة والفرات وانهدام أكثر منازل بغداد ؛ انتشار وباء الطاعون ببغداد .
١٨٣١ هـ ١٢٤٧ م	تشكيل بلدية في مدينة بغداد وتعيين ابراهيم الدفترى اول رئيس بلدية لها .
١٨٦٨ هـ ١٢٨٥ م	اجراء تعداد رسمي لنفوس بغداد .
١٨٦٩ هـ ١٢٨٦ م	تأسيس قنصلية روسية ببغداد .
١٨٨١ هـ ١٢٩٩ م	طغيان مياه دجلة والفرات وغرق جانبي مدينة بغداد .
١٨٩٤ هـ ١٣١٢ م	طغيان مياه دجلة وغرق بغداد الشرقية .
١٨٩٥ هـ ١٣١٣ م	غرق بغداد الشرقية وخراب أكثر محالها .
١٩٠٧ هـ ١٣٢٥ م	طغيان مياه الفرات وغرق بغداد الغربية ، ١٣٣٢ هـ (١٩١٤ م) طغيان مياه دجلة وغرق بعض جنوبي بغداد الشرقية
١٩١٠ هـ ١٣٢٨ م	نسف الاتراك لبرج باب الطلسم (باب الحلبة) ؛ احتلال الجيش البريطاني لمدينة بغداد (١١ مارت ١٩١٧ م) ؛ تعيين الجنرال هاوكر (BRIG. GENERAL C.J. HAWKER C.M.G.) حاكماً عسكرياً لبغداد (١٨ مارت ١٩١٧) ؛ بيان الجنرال مود الى اهالي بغداد (١٩ مارت ١٩١٧ م) ؛ وفاة الجنرال مود ببغداد (تشرين الثاني ١٩١٧) ؛ تعيين السير بيرسي كوكس رئيساً للحكام السياسيين ثم حاكماً ملكياً عاماً
١٩١١ هـ ١٣٢٩ م	تعيين الكولونيل هاوول (LIEUT. COL. E.B. HOWELL C.S.I., C.I.E.) حاكماً عسكرياً لبغداد (٢٣ ايلول ١٩١٨) ؛ تعيين الكولونيل بالفور (LT. COL. F.C.C. BALFOUR, C.I.E., M.C.) حاكماً عسكرياً لبغداد (١٧ كانون الاول ١٩١٨) ؛ مغادرة السير بيرسي كوكس بغداد والتحاقه بوظيفة سياسية جديدة في ايران (مارت ١٩١٨) ؛ تعيين السير آرنولد ويلسن وكيلاً للحاكم الملكي العام .
١٩١٨ هـ ١٣٣٦ م	تعيين عبد المجيد بك الشاوي رئيساً لبلدية بغداد (١ آب ١٩١٩)
١٩١٩ هـ ١٣٣٧ م	ابتداء الثورة العراقية (حزيران ١٩٢٠) ؛ تعيين الميجر بولارد (MAJOR R.W. BULLARD C.I.E.) حاكماً عسكرياً وسياسياً لبغداد (١ تموز ١٩٢٠) ؛ تعيين السير بيرسي كوكس مندوباً سامياً في العراق (١١ تشرين الاول ١٩٢٠) ؛ تأليف حكومة مؤقتة ببغداد برئاسة نقيب بغداد (٢٧ تشرين الاول ١٩٢٠) .
١٩٢٠ هـ ١٣٣٨ م	قرار الحكومة المؤقتة المناداة بالأمير فيصل ملكاً على العراق (١١ تموز ١٩٢١) ؛ تنويع الأمير فيصل ملكاً على العراق (٢٣ آب ١٩٢١) .
١٩٢١ هـ ١٣٣٩ م	ابرام القانون الأساسي العراقي ببغداد (٢٧ آذار ١٩٢٤) .
١٩٢٤ هـ ١٣٤٢ م	اعلان الدستور العراقي (٢١ آذار ١٩٢٥) .
١٩٢٥ هـ ١٣٤٣ م	طغيان مياه دجلة وغرق القسم الشمالي من شرق بغداد ؛ وصول الملك علي والامير عبدالآله الى بغداد ؛ دخول العراق عضواً في عصبة الامم .
١٩٢٦ هـ ١٣٤٤ م	وفاة جلالة الملك فيصل الاول (٨ ايلول ١٩٣٣) ؛ اعتلاء الملك غازي عرش العراق .
١٩٣٢ هـ ١٣٥١ م	مولد جلالة الملك فيصل الثاني (٢ ايار ١٩٣٥ - ٢٩ المحرم ١٣٥٤ هـ) ؛ وفاة جلالة الملك علي (١٤ شباط ١٩٣٥) ؛ وفاة الملكة ام غازي (٢٧ مارت ١٩٣٥) .
١٩٣٣ هـ ١٣٥٢ م	انقلاب بكر صديقي (٢٩ تشرين الاول ١٩٣٦) .
١٩٣٥ هـ ١٣٥٤ م	وفاة جلالة الملك غازي (٤ نيسان ١٩٣٩ م) ؛ اعتلاء الملك فيصل الثاني عرش العراق ووصاية الامير عبد الآله ؛ نشوب الحرب العالمية الثانية (١ ايلول ١٩٣٩) .
١٩٣٦ هـ ١٣٥٥ م	طغيان مياه دجلة وغرق منطقة الهندى في القسم الجنوبي من شرق بغداد .
١٩٣٩ هـ ١٣٥٨ م	غرق منطقة الهندى ثانية .
١٩٤١ هـ ١٣٦٠ م	اجراء احصاء رسمي لنفوس بغداد (١٩ تشرين الاول ١٩٤٧) .
١٩٤٦ هـ ١٣٦٥ م	غرق منطقة الزوية في القسم الجنوبي من شرق بغداد .
١٩٤٧ هـ ١٣٦٦ م	وفاة الملكة عالية (٢١ كانون الاول ١٩٥٠) .
١٩٥٠ هـ ١٣٦٩ م	حصول جلالة الملك فيصل الثاني على الشهادة من كلية هارو وعودته الى العراق
١٩٥٠ هـ ١٣٦٩ م	
١٩٥٢ هـ ١٣٧١ م	



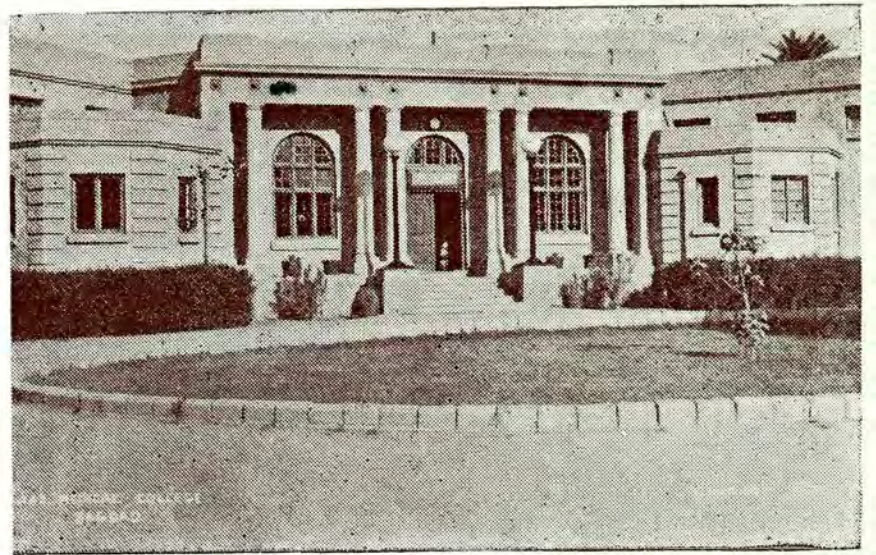
بناية مديرية المساحة العامة



بناية كلية الهندسة



جسر الملك غازي



بناية الكلية الطبية



تمثال مور



برج الساعة

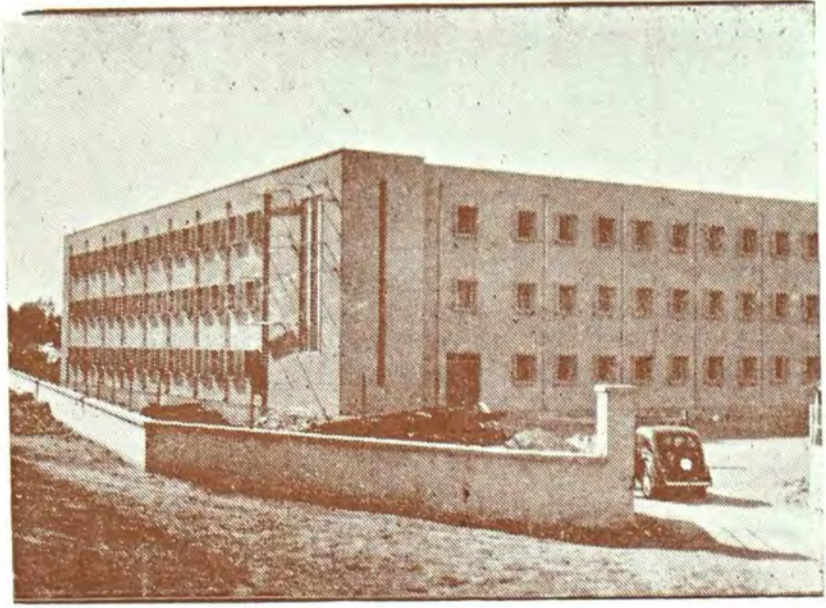


تمثال السعدون

تتمتع المحقق الثالث

اعادة بناء برج باب الطلسم	1927 م	1346 هـ
انشاء جامع سوق الغزل الحلال	1928 م	1347 هـ
تقديم جامعة الرشيدية وتوسيعها	1929 م	1348 هـ
اقامة هيئة سياسية فرنسية	1931 م	1350 هـ
تأسيس وزارة المعظم البريطاني	1932 م	1351 هـ
انقلاب الحكومة العراقية	1933 م	1352 هـ
غزى بغداد وانتشار الطاعون	1934 م	1353 هـ
طغيان مياه دجلة والفرات	1935 م	1354 هـ
تشكيل بلدية بغداد	1936 م	1355 هـ
اجراء تصدات رسمية لتقوية	1937 م	1356 هـ
تأسيس قنصلية روسية	1938 م	1357 هـ
طغيان مياه دجلة والفرات	1939 م	1358 هـ
طغيان مياه دجلة وخراب	1940 م	1359 هـ
غزى بغداد الشرقية وخراب	1941 م	1360 هـ
طغيان مياه الفرات وخراب	1942 م	1361 هـ
نصف الانزكا ليرج باب الطلسم	1943 م	1362 هـ
تعيين الجنرال هاوكس	1944 م	1363 هـ
بيان الجنرال مود الى اهالي	1945 م	1364 هـ
تعيين السير بيرسي كوكس	1946 م	1365 هـ
تعيين الكولونيل هاوول	1947 م	1366 هـ
تعيين الكولونيل بالفور	1948 م	1367 هـ
معاودة السير كوكس بغداد	1949 م	1368 هـ
تعيين السير آرثر ولسون	1950 م	1369 هـ
تعيين عبد الحميد بك الشاويك	1951 م	1370 هـ
ابتداء الثورة العراقية	1952 م	1371 هـ
تعيين السير بيرسي كوكس	1953 م	1372 هـ
تأسيس حكومة بغداد	1954 م	1373 هـ
قرار الحكومة المؤقتة	1955 م	1374 هـ
ايرام القانون الاساسي	1956 م	1375 هـ
اعلان الدستور العراقي	1957 م	1376 هـ
طغيان مياه دجلة وخراب	1958 م	1377 هـ
دخول العراق	1959 م	1378 هـ
وقفا جلالة الملك فيصل	1960 م	1379 هـ
موت جلالة الملك فيصل	1961 م	1380 هـ
وقفا الملكة ام غازي	1962 م	1381 هـ
انقلاب بكر صدق	1963 م	1382 هـ
وقفا جلالة الملك غازي	1964 م	1383 هـ
عبد الآلهة و تشوب	1965 م	1384 هـ
طغيان مياه دجلة وخراب	1966 م	1385 هـ
غزى منطقة الحسيني	1967 م	1386 هـ
اجراء احصاء رسمي	1968 م	1387 هـ
غزى منطقة الزوبية	1969 م	1388 هـ
وقفا الملكة مارية	1970 م	1389 هـ
حصول جلالة الملك فيصل	1971 م	1390 هـ

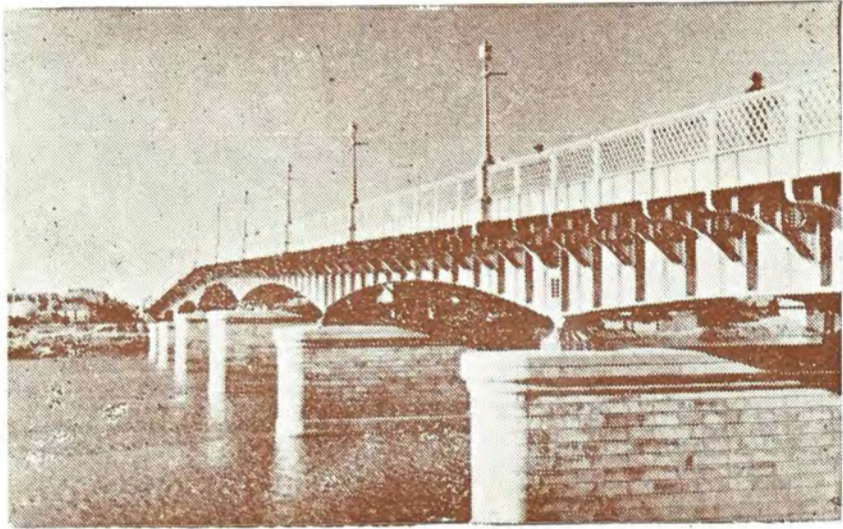




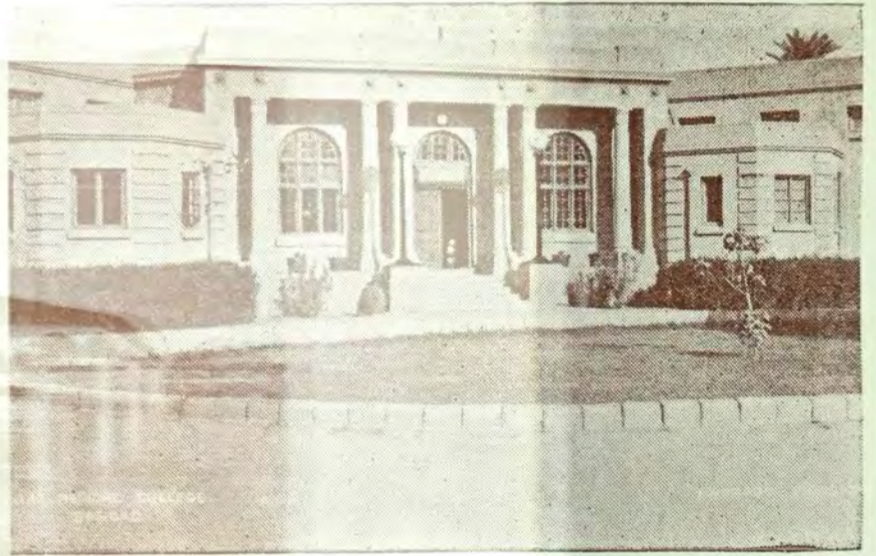
بناية مديرية المساحة العامة



بناية كلية الهندسة



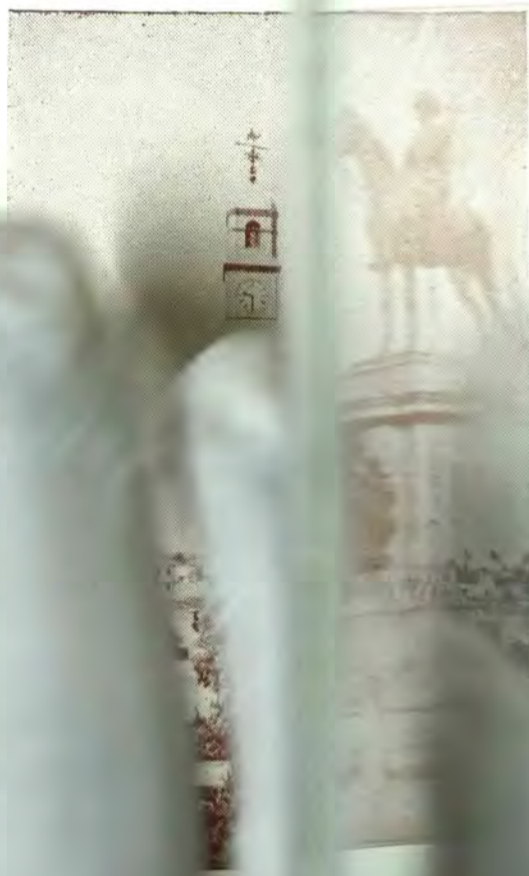
جسر الملك غازي



بناية الكلية الطبية



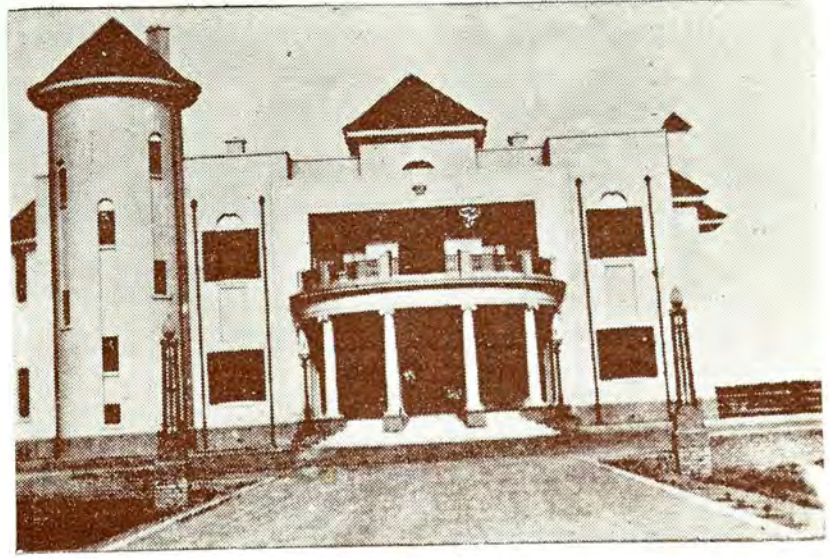
بور



تمثال السعدون



قصر الزهور



قصر الزهور



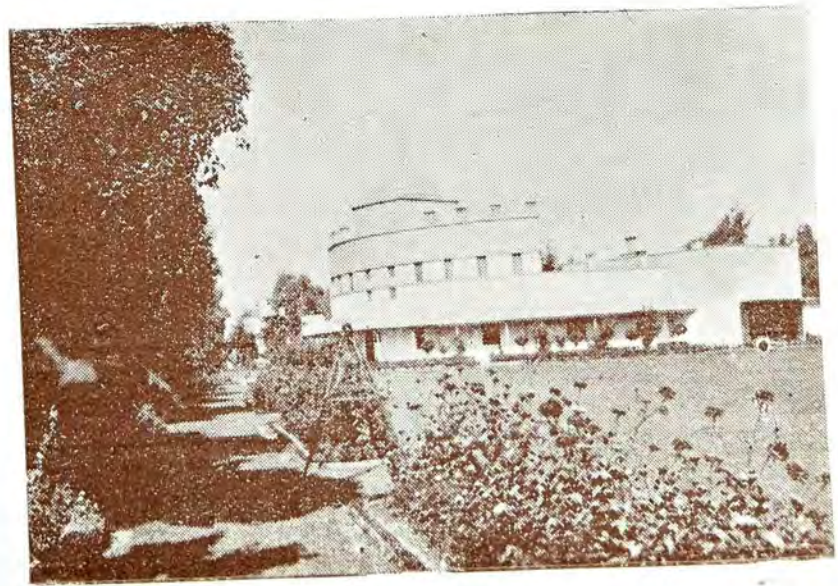
المطار المدني



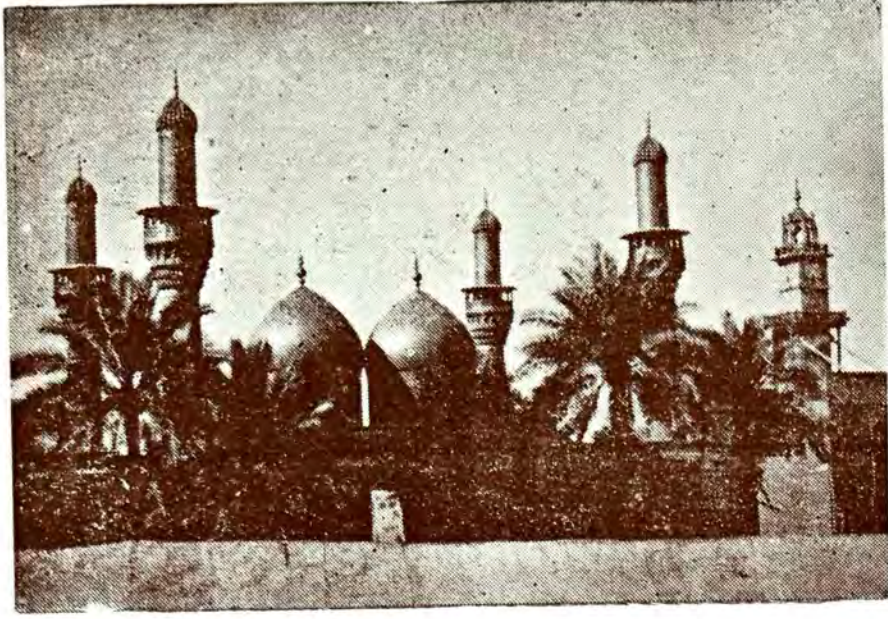
الضريح الملكي



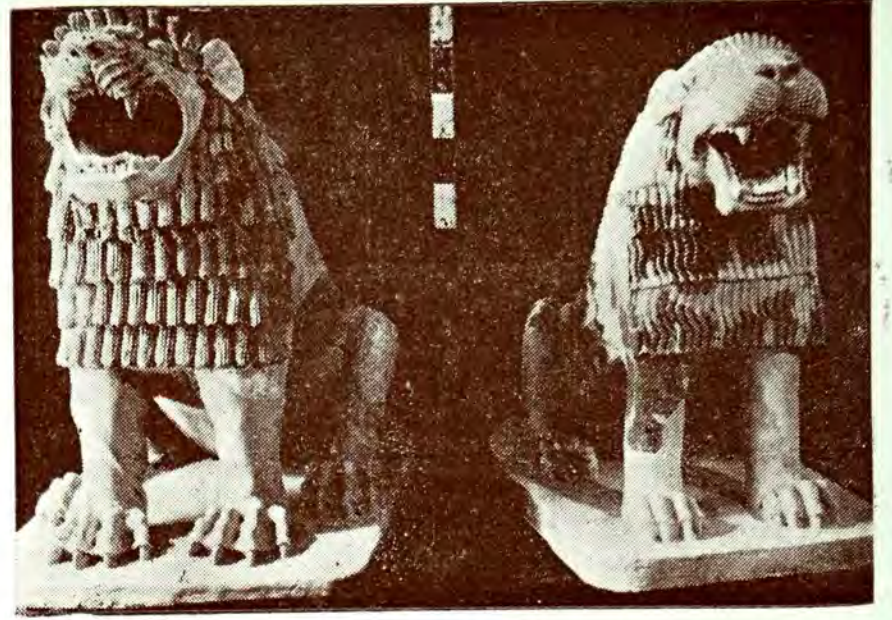
تمثال الملك فيصل الاول



الدار البيضاء



الكاظمين



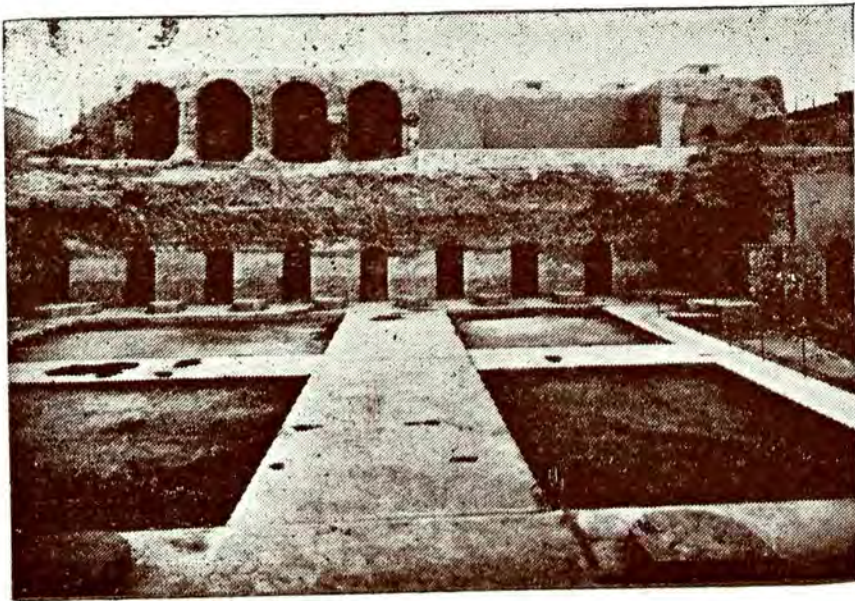
اسدان فخاريان من معبد تل حرمل ببغداد



مسجد المنطقة



جامع الامام الاعظم



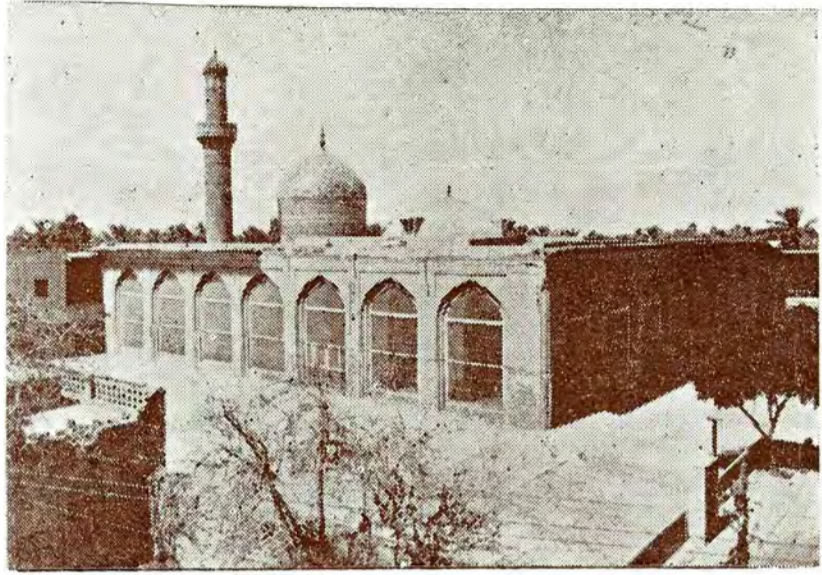
القصر العباسي



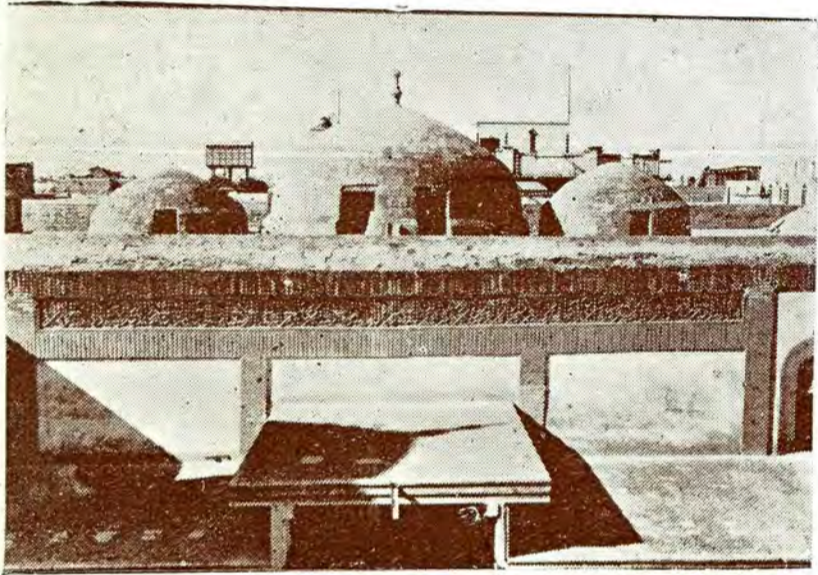
المستصرية



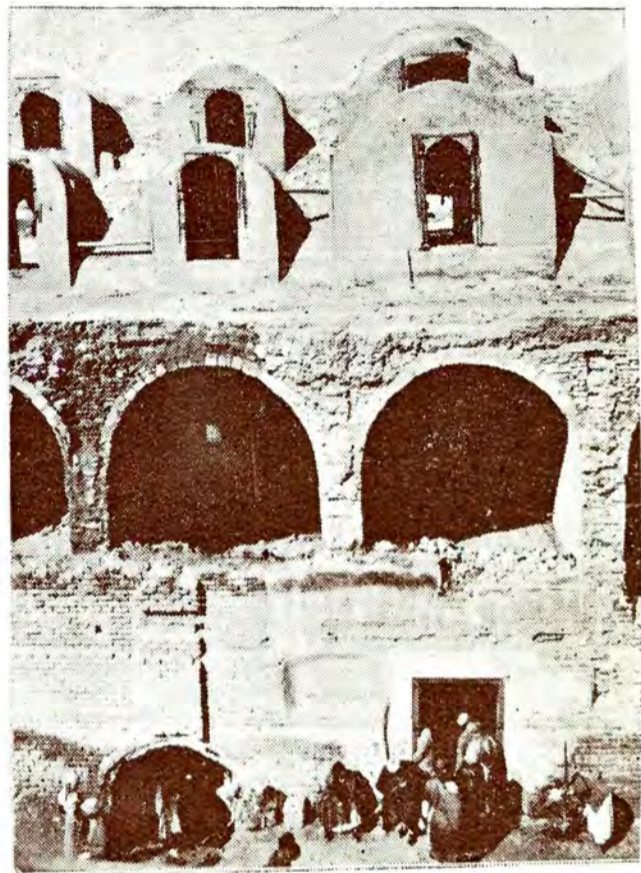
الست زبيده ( مرقد زمرد خاتون )



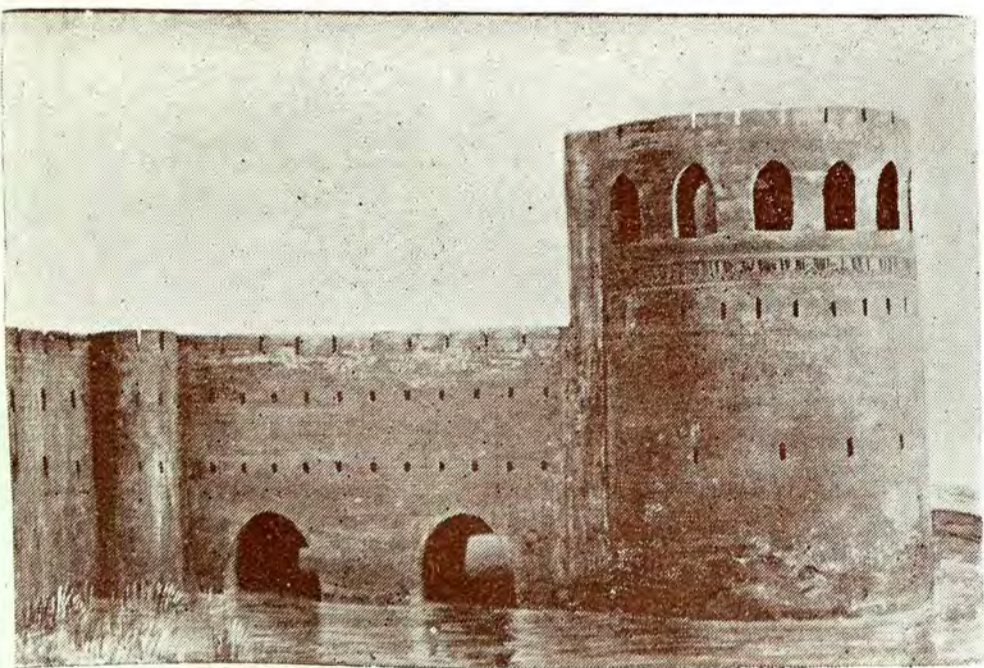
جامع الشيخ عبد القادر



المدرسة المرجانية



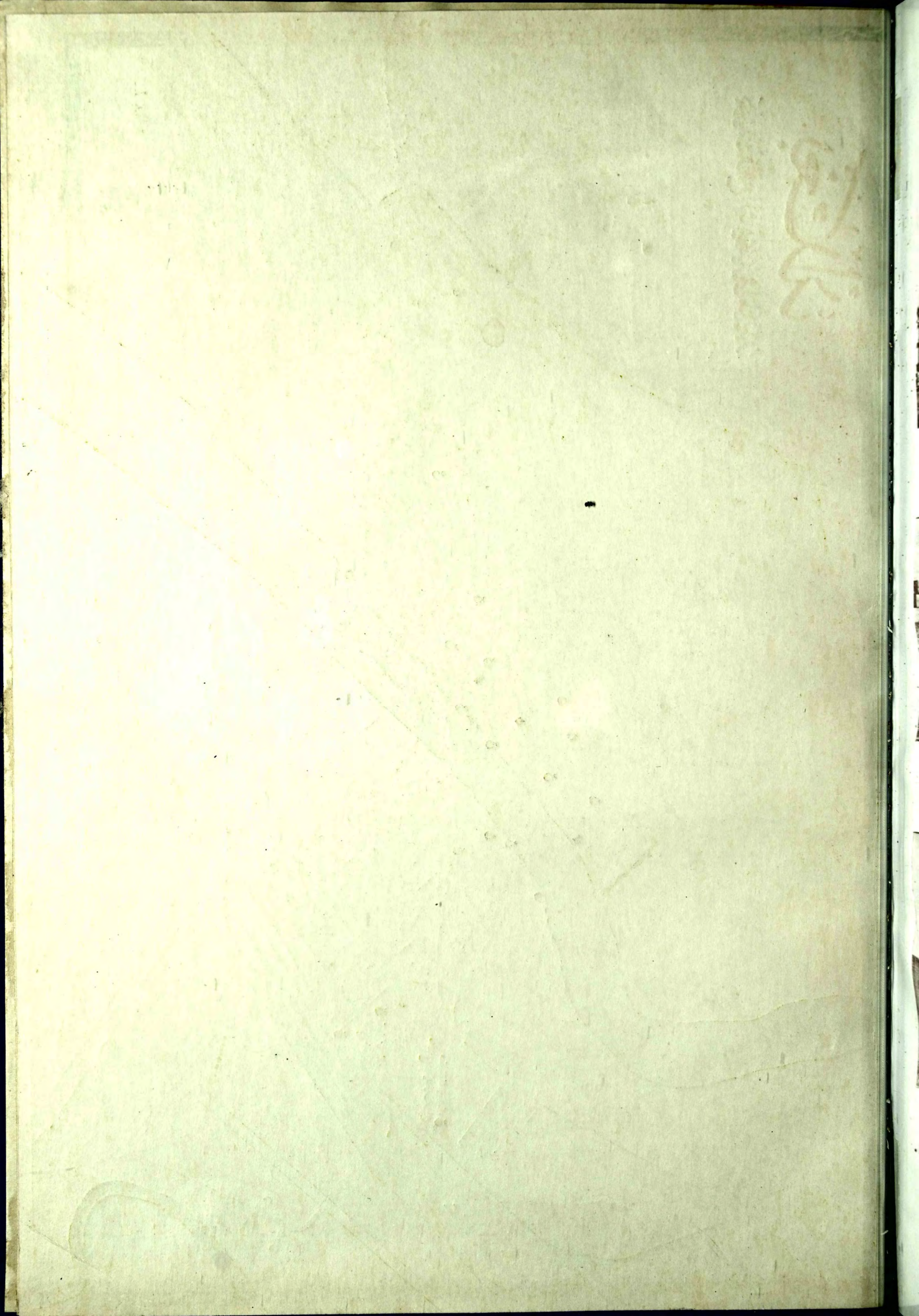
خان مرجان



الباب الوسطاني ( متحف الاسلحة )



مقبرة الشيخ معروف الكرخي



# بغداد

## كذلك المواقف التاريخية في المدينة

المقياس

حدود امانة العاصمة

الاشارات

السكة الحديدية

السكة الزاوية

المواقف التاريخية

المباني الحديثة

### المتاحف

القصر العباسي  
 المتحف العراقي "المتحف الرئيسي"  
 متحف الاسلحة في الباب الوسطاني  
 متحف الازلياء  
 متحف المتحف الجديد  
 بوابة الرشيد في خان مرجان  
 دار الاثار العراقية في خان مرجان



مسجد العتيقة  
 "سوقها"  
 مسجد المنطقة

سكة حديد بغداد - الموصل

مقبرة باب الدبر  
 الشيخ معروف الكرمي  
 مقبرة باب التوبريري  
 مقبرة جليل بنون

المطار المدني

جامعة السليمانية  
 جامعة بغداد

سكة حديد بغداد - البصرة

سكة حديد بغداد - كركوك

